

Borg Mesch i bl.a. Kiruna

Borg Emil Ragnar Mesch (1869-12-17–1956-10-20) var f i Sundsvall och d i Kiruna. Hans far var stadsbyggmästaren Johan August Mesch som bl. a. varit med och byggt järnväg Lettland

Han gifte sig 1894-01-28 med Anna Katarina Lindgren (1872-1939) f i Gävle och d i Kiruna. De fick minst ett barn Ragnar Olof (1898-1986).

Borg flyttade 1887 till Örebro och fick en lärlingsplats hos fotografen Bernhard Hakelier. Därefter bodde han 1888-1890 i Sundsvall där han var elev hos Edvard Lundholm-

Mesch bodde i Gävle 1890-1892. Till en början var han elev hos Hj. Jansson men omkring 1891 öppnade han egen ateljé i Gävle.

År 1892 åkte han till Stockholm och arbetade som fotograf hos L. Bodnar.

Han återvände 1892 och bosatte sig i Ockelbo och öppnade ateljé där. Där gifte han sig också.

Borg vistades 1896-1897 i USA där han fotograferade guldruschens Kalifornien och Honolulu.

Han återvände till Sverige och hade ateljé i Landskrona 1897-1899 där han bl. a. på uppdrag av borgmästaren gjorde en fotodokumentation av staden. Känd blev han för sina panoramabilder som han tog genom att klättra upp i sockerbrukets höga skorsten med sin tunga fotoutrustning.

År 1899 flyttade han med sin familj till Kiruna. Där hade han sin fotoateljé i ett skjul vid Luossajärvi. Bostaden byggdes av virke från fläsk- och dynamitlådor. Mörkrumsarbetet fick ske utan elektrisk ström och han fick skölja plåtarna i en bäck och ha vatten i en stor låda som bars upp till baracken.



Borg Mesch i början av 1900-talet

Borg hade senare även filial i Abisko. Han försörjde sig på sitt porträttfotograferande men är mest känd för sina foton från hur Kiruna växte fram och hur Riksgränsbanan byggdes.

Han inte bara fotograferade samhällsbygget utan också rallare, samer, gruvarbetare och tjänstemän. Mesch fotograferade också den oexploaterade fjällvärlden.

Han var en av de första alpinisterna och deltog i flera expeditioner för att bestiga fjälltoppar.

Mesch var socialt aktiv på många områden. Han var med om att bilda Kirunas Folkets Hus, sparbank, schackklubb, dess första musikförening och idrottsklubben Kamraterna. Han donerade 25 guldmedaljer att utdelas till kirunabor som belöning för framstående idrottsprestationer.



1955 Borg Mesch t.v. hyllas av ordförande K. W. Gullers vid Svenska fotoferernas förbunds 60-årsjubileum i Blå Hallen

Det har getts ut mängder av böcker illustrerade med foton av Mesch. År 1970 instiftades ett Borg Meschstipendium att utdelas av Kiruna kommun för fotografisk kulturgärning och andra insatser inom kulturlivet.

1893 - Ockelbo



Berta Andersson (1881-1970) f i Arbrå, Gävleborg och d i Storvik, Gävleborg. Agard Andersson d Agerdal (1884-1955) f i Ovansjö, Gävleborg, g 1911 och d i Storvik. Linus Andersson (1888-1983) f i Ovansjö, g 1950 och d i Storvik. Ellen Andersson g Holm (1891-1974) f i Ovansjö och d i Storvik (källa Britt-Marie Sohlström)

Ca 1900 – Landskrona med filialer i Luossavaara och Osby



Arbetsförman Gustaf Nyberg (1876-1946) f i Nybyn, Piteå lf, g 1912 och d i Kilen, Malmberget (källa Johan Albert Nyberg)

Ca 1899 - Landskrona



August Pettersson (1868-1946) f och d i Svensbyn, Piteå lf, g 1890. Fotot förmodligen taget i Kiruna i samband med flytten dit (källa Johan Albert Nyberg)

Ca 1901 – Landskrona med filialer i Kiruna och Osby



Viktor Nordberg (1877-1952) f och d i Ersnäs, Nederluleå och g 1904 (källa Lennart Parknäs)

1906 – Kiruna



Stationskarlsförman Johan Hadar Schiller (1873-1939) f i Katarina, Stockholm, g 1897 och d i Vännäs (källa Siv Malmgren)

1908



Karl Alrik Olsson (1876-1935) f och d i Torsås, Kalmar län och änklings 1929 (källa Johan Enhagen)



Oskar Johansson (1880-1958) f i Lövånger, g 1908 och d i Krångfors, Skellefteå län (källa Louise Westberg)

1910



Johan Nilder f Nilsson (1876-1944) f i Sävar, g 1906 och d i Jukkasjärvi. Ida Nilder f. Burman (1881-1973) f i Renfors, Burträsk, g 1906 och d i Jukkasjärvi. Birger Nilder (1909-1918) f i Jukkasjärvi och d i Spanska sjukhuset i Jukkasjärvi

1914



Kvinnan längst ill höger är Ida Nilder f. Burman (1881-1973) f i Renfors, Burträsk, g 1906 och d i Jukkasjärvi. Framför sig har hon sonen Birger Nilder (1909-1918) f i Jukkasjärvi och d i Spanska sjukan i Jukkasjärvi

1918



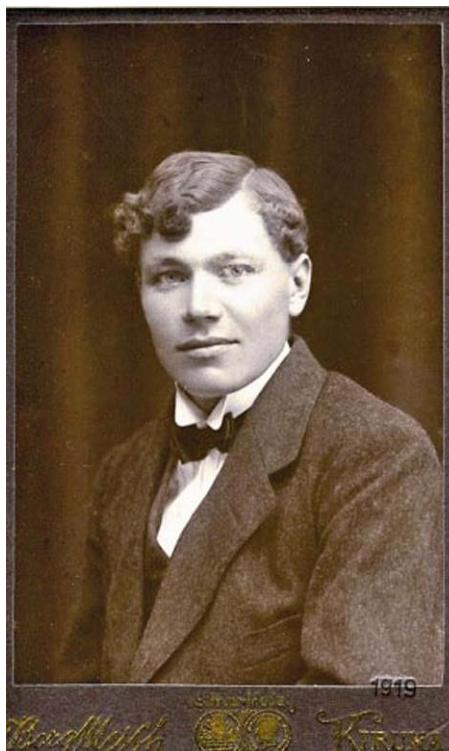
Diamantborrhare-förman Karl Hjalmar Lindahl (1890-1970) f i Kvistbro, Örebro län, g 1922 och d i Kvistbro, Lekebergs kn (källa Thomas Dahl)

1917



Erik Bergman (1880-1968) f i Sand, Ed, g 1916 och d i Kiruna. Josefina Henrietta Bergman f Johansson (1892-1952) f i Skellefteå lf, g 1916 och d i Kiruna. Per Olof Brage Bergman (1914-1977) f i Jukkasjärvi, g 1944 och d i Abisko (källa Lasse Pettersson)

1919



Albert Karkiainen (1898-1939) f i Teurajärvi, Korpilombolo, g 1937 och d i Vahtijärvi, Korpilombolo (källa Håkan Bergström)

1921



Idar Nilder (1920-1938) född i Kiruna. Banarbetare som dog i en olyckshändelse under elektrikerutbildning