

Skelleftebygden

TIDNING FÖR LOKALHISTORIA

2/2024

*Tema: Gummark –
en skellefteby som många andra –*



– men likväl helt egen!

Innehåll

S. 3	<i>Ledare: ... Likväl helt egen!</i>	<i>Rolf Granstrand, Sunnanå</i>
S. 4	<i>Lundfors - stenåldersboplats vid kusten</i>	<i>Noel Broadbent, Washington DC</i>
S. 6	<i>Gummark - från jordabok till laga skifte!</i>	<i>Ulf Lundström, Mobacken</i>
S. 8	<i>Tankarna om en enhetsskola för alla ...</i>	<i>Jörgen Andersson, Sjungande Dalen</i>
S. 10	<i>Årets by 1978!</i>	<i>Bilduppslag</i>
S. 12	<i>En enastående konstnär!</i>	<i>Kalle Boström, Valter Stenmark</i>
S. 13	<i>Trettioalets lantbrukarmödor</i>	<i>Karl Bertil Stenmark</i>
S. 16	<i>Anrika slaktare i Gummark</i>	<i>Anders Holmlund</i>
S. 17	<i>Hamburgs saftextrakt – storsäljare än idag!</i>	<i>Kalle Boström, Skråmträsk</i>
S. 18	<i>Brott och straff ... även i Gummark!</i>	<i>Stig Sandström, Ersmark</i>
S. 19	<i>Sportsidan: Några namn!</i>	<i>Kalle Boström</i>
S. 20	<i>Förskolan Tussilago - i bönhuset</i>	

Tidskriften *Skelleftebygden* ges ut av SKEFO, Skelleftebygdens lokalhistoriska förening.

Rolf Granstrand, redaktör och ansvarig utgivare 070-266 87 23, rolf.granstrand46@gmail.com

Peter Grahn, redigering och grafisk form - Tryckt av Skellefteå Tryckeri AB 2024.

Foton – om ej annat anges – från Skellefteå museums bildarkiv



SKEFO

Föreningens adress:

Skelleftebygdens lokalhistoriska förening, SKEFO
Nordanå, 931 33 Skellefteå
www.skefo.se

Ordförande:

Rolf Granstrand, 070-266 87 23,
e-post: rolf.granstrand46@gmail.com

Vice ordförande:

Tomas Marklund, 072-200 28 83

Medlemsavgifter:

Enskild medlem: 200 kr
Familj 2 personer: 220 kr
Ungdom under 20 år: 25 kr
PostGiro: 148688-5

***Har du betalt medlemsavgift för 2024?
Om inte, så är det hög tid!***

***Är du osäker, kontakta vår kassör Ulf Lundström.
Telefon 070-632 40 14***



Gummarks bönhus och skola invigd 1924. Byggmästare Anselm Andersson, Ersmark. Anbudssumman var 2500 kr för hela bygget.

Altartavlan i bönhuset är målad av Hannes Wagnstedt som var lärare på skolan 1936-1945. 1953 invigdes nya skolan som ännu är i bruk. I dom gamla skollokalerna finns nu förskolan Tussilago och i lärarbostaden på övervåningen vävstugeföreningen med 13 vävstolar.

Foto: Ulf Lundström

Gummark – en skellefteby som många andra – men likväl helt egen!

Gummark torde vara en av Skelleftebygdens mest jordbrukspräglade byar. Avståndet till havet, stora sjöar eller större vattendrag, älvar, är så pass stort att inga konkurrerande näringar haft möjlighet växa sig stora. Varken fiske, skeppsbyggnad, tjärbränning, fjärrhandel, flottning, sågverk eller industri har utvecklats i nämnvärd utsträckning.

Men däremot jordbruket ... Från 7 bönder och sammanlagt 10 hektar odlad mark i 1543 års jordabok (se Ulf Lundströms artikel) till hundratalet bönder - och mjölkleverantörer - kring 1950 och en hundrafaldig ökning av den odlade jorden genom utdikning, sjösänkning och strävsam nyodling. Inte konstigt att byn hade ett av länets första mejerier och sen på 1930-talet ett av största byamejerierna med leveranser av bl.a. smör och grädde ända till Kiruna och Gällivare - fram till 1939 då samgåendet med Skellefteå mejeri slutgiltigt genomfördes. Men mejeriet i Gummark - i bydelen Noret - hade då byggt upp ett nät av försäljningsställen öster om stan, från Morön till Skelleftehamn med konsumtionsmjölk levererad per lastbil. Och nu, två generationer senare, finns det inte en endaste ko i Gummarksbygden! Vilken förändring dagens åttioåringar upplevt ...

Moderneringen satte förstås också sin prägel på fritiden och föreningslivet. Under 30-talet var JUF, dvs. Jordbrukarungdomens förbund, den dominerande föreningen i byn, bl.a. med en mycket omfattande amatörverksamhet med nya föreställningar varje sommar. Långt senare kom denna ungdomliga amatörteater leda vidare till "Kvarnspelet", som gett föreställningar under Kyrkhelgen från 70-talet och ända tills häromåret.

Den finska evakueringen hösten och vintern 1944-45 kom att prägla Gummark i särskilt hög grad. Och när byn firade utmärkelsen Årets By augusti 1978, så kom c:a 250 gäster från finska Lappland på besök, endera evakuerade eller anförvanter. (På mittuppslaget finns foton från detta unika tillfälle.)

Några av Skelleftebygdens mest kända konstnärer har stark anknytning till byn. Det gäller dels Helge Holmlund (1911-89), som var son till bysmeden Viktor Holmlund och Vilma Valberg. Han blev själv smed på Rönnskärsverken, innan han 1943 tog steget att bli konstnär på heltid. Hannes Wagnstedt var åren 1936-45 folkskollärare i Gummark, innan han helt satsade på konstnärskapet. Och Karl Bertil Stenmark (1912-1989) var hela sitt vuxna liv bosatt i Gummark, som lantbrukare och som konstnär med Skellefteå Museum som arbetsgivare. Hans träsnidade figurer, som visar lantbrukarlivets många arbetsmoment, utgjorde under åren 1980-2017 en synnerligen viktig del av basutställningen på Skellefteå Museum. En helt unik insats, som presenteras på s. 12-15.

Numrets övriga artiklar ger ytterligare aspekter på Gummarks historia, som ju faktiskt inleddes en gång för 5 400 år sedan med en stenåldersbosättning i Lundfors. Och eftersom fyndplatsen den tiden låg vid en havsvik, så var den viktigaste näringen med stor sannolikhet sälfångst. Arkeologen och ledaren för utgrävningen vid Lundfors, Noel Broadbent, presenterar fynden och fyndplatsen på sid. 4-5.

Och genom ett jättekliv till 1800-talets mitt, så låter oss Jörgen Andersson möta en av byns stora profiler, Carl Erik Hjelm. Folkskollärare, kooperatör och riksdagsman – och möjligen en av de viktigaste inspiratörerna till den svenska grundskolan! Spännande läsning.

Och nu i Mikaelihelgen dags för Lokalhistoriska Dagar 2024 i Gummarks vackra bönhus. Väl mött!

Varma hälsningar
Rolf Granstrand, ordf./SKEFO

Ps. Frugan konstaterade efter en snabb genombläddring att detta såg ut att vara "ett väldigt gubbigt nummer" av Skelleftebygden. Och jag tror faktiskt hon har rätt! Ska inte upprepas ... ds

Lundfors - stenåldersboplats vid kusten

NOEL BROADBENT, WASHINGTON DC

För drygt femtio år sedan, åren 1971-74, genomfördes en omfattande arkeologisk undersökning under ledning av Noel Broadbent av stenåldersboplatsen vid Lundfors. Arbetet skedde i samarbete med Skellefteå Museum och Nordarkeologi och finansierades av bl.a. Kempfonden. I tidskriften "Västerbotten" nr 2 1975 sammanfattade Broadbent resultaten och nedan publiceras ett starkt förkortat utdrag.

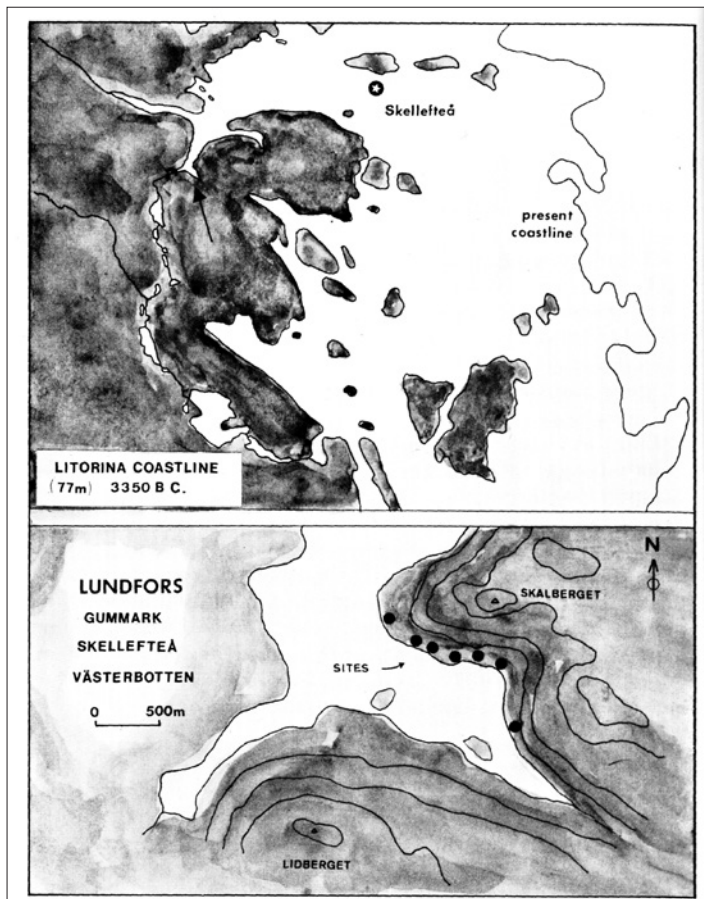
Boplatserna ligger ca 20 km sydväst om Skellefteå i en liten dal på södra sidan av Skellefteälven. Området ligger i nordvästra delen av byn Gummark. Finnerforsån bildar en fors nära Djupgroven i dalen och namnet härstammar från denna plats.

Sju boplatser finns utspridda längs norra sidan av dalen nedanför Gammelbodberget och Skalberget. De ligger i genomsnitt 200 meter ifrån varandra (se detaljkartan). Exakta nivelleringar och fosfatjordprover har visat, att platserna låg ungefär en meter högre än en dåvarande havsstrand, som idag ligger 77 meter över havet. Höga fosfatvärden har vidare visat, att mycket organiskt avfall hamnar på starnen, där troligen slakt av bytesdjur ägde rum.

Själva platserna är relativt stora och har ytor på upp till 1 400 kvadratmeter. Det finns inga spår av bostäder, inga grunder eller stolphål. Platserna markeras i terrängen av stora mängder skörbrända stenar och kvartsavslag. De anda anläggningarna är små härdar och kokgropar. Härdarna består av lösa, någorlunda runda, stensamlingar. Groparna är stora, 2-3 meter i diameter, ca 40 cm djupa, oregelbundna i form och ofta fyllda med stenar, ben och avslag. Härdarna verkar vara små arbetsplatser, där t.ex. sten bearbetades, medan groparna markerar boställen och matlagingsplatser. ...

Jakt och fiske

Lundforsboplatserna låg på norra sidan av en havsvik, där solexponering var maximal och där de hade skydd för havsvindar. Några kallkällor ligger vid bergfoten bakom platserna och platserna ligger dessutom väl till i förhållande till både jakt, fiske och stenresurser. Det var samma avstånd till den dåvarande Skellefteälvsmyrningen i nordväst som till ett kvartsbrottområde i sydväst på Degerberget och Fromberget. Ett långt insjösystem var också åtkomligt, från Skråmträsk och ut till dåvarande kusten vid Bursiljum. Det bjöd på både sötvattensfiske, bäver- och fågeljakt. Kombinationen av alla dessa faktorer ger intryck av en väl planerad och genomtänkt bo-

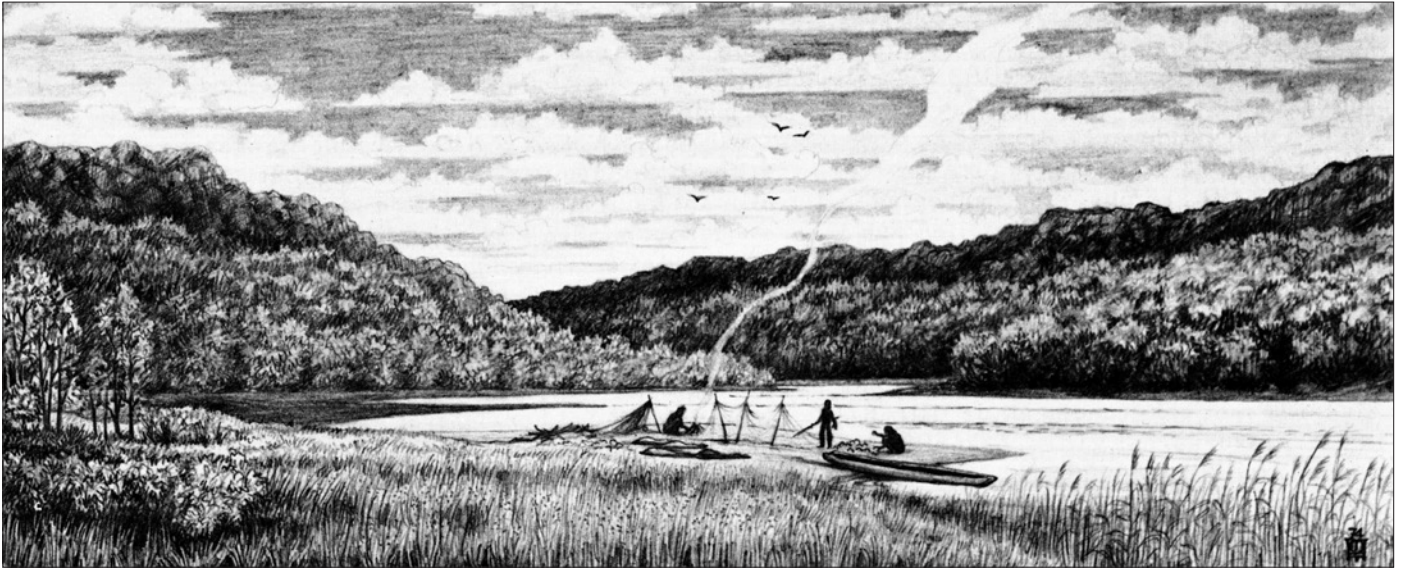


sättning, baserad på grunder som till en del är lika giltiga idag; nuvarande bosättning vid Lundfors ligger längs samma sträckning!

Det är inte känt om alla platser beboddes samtidigt, men det är osannolikt. De enskilda platserna övergavs troligt en i taget, när strandförhållandena ändrades eller bränslet inom ett visst räckhåll tog slut och avfall gjorde det svårt att bo på platsen längre. En flyttning på några hundra meter löste de flesta problemen, och ett antal mindre platser uppstod i stället för en stor.

Datering

Boplatsernas mycket uniforma strandläge, som framgår av fosfatkarteringen, visar att de var ungefär samtida, dvs. beboddes under till 25 till 50 år. Det är den snabba landhöjningen som gör det möjligt visa att bosättningen var så kortvarig. ...



*Så här kan det sett ut vid Lundforsviken för ca 5400 år sedan.
Rekonstruktion och teckningar av Peter Standfast Tucker*

Med hjälp av en exponentiell kurva, baserad på sex säkra höjd- och tidssiffror från området har jag konstaterat ett landhöjningsförlopp på 218 cm per hundra år vid Lundforstiden. Det innebär att de mycket strandbundna boplatserna vid Lundfors användes maximalt femtio år. Höjddifferensen mellan boplatserna är nämligen under en meter, och dalbotten låg bara ett fåtal meter lägre än denna nivå. Under förutsättning att landhöjningskalkylerna är korrekta, är det en enkel sak att datera platserna. Lundforsbosättningen kan dateras till 3350 f.Kr plus/minus 25 år, en datering som än så länge får stöd av C14-dateringen.

Fynden

Över tusen redskap av sten har kommit fram vid Lundfors. En del har kommit upp genom plöjning och frostverkan, och det är genom dylika förlopp som boplatserna upptäcktes. Det första registrerade fyndet kom fram 1926 och ligger idag i Statens Historiska Museum i Stockholm. Det är en vacker s.k. krumkniv av skiffer. Kniven hittades av hemmansägare Axel Bergmark och skickades sedan till Stockholm.

.....

Lundforsjägarna var speciellt inriktade på att fånga vikaresälen. Denna sälarart kan jagas på is under senvintern men det stora antalet påträffade nätsänken talar emot denna jaktmetod. Säljakt med nät är avsedd just för vikaren som inte är stark nog att bryta sig ur näten men som också har vanan att regelbundet simma in i kustvikar och uppför älvarna. Avkastningen var stor och arbetet lätt utfört. Årstiden för denna jakt var troligen från tidig sommar till hösten. Nät kan även användas vid bäverjakt och sänkstenaar är mycket vanliga fynd på boplatser i inre Norrland.

.....

Ekologisk miljö

Många av de djurarter som jagades för fem tusen år sedan finns idag i Västerbottens kustland, men skogen hade en annan sammansättning. Pollenprov samlade från en torvmosse i nära anslutning till boplatserna visar en lövskog som domineras av björk och al med ett inslag av hassel, ask och alm. Tall fanns främst på bergstopparna och granen skulle inte uppträda förrän 2000 år senare. Detta betyder att det var ett mycket bättre klimat än idag, både varmare och fuktigare. Denna verkan förstärktes genom det maritima inflytandet på det flacka kustlandskapet av själva Bottenviken, som var mycket bredare och saltare än idag.

.....

Sammanfattningsvis kan man säga att den miljö som Lundforskulturen levde i var mycket gynnsam och ekonomiskt rik. Det nära sambandet med havet har gjort det möjligt att datera bosättningen med mycket stor precision. Lundforsboplatserna bildar därför en väldaterad länk i Norrlands förhistoria och ger oss ett utmärkt tillfälle att studera människans kulturanpassning och utveckling vid ett tidigt stadium i denna del av Sverige.

NOEL BROADBENT

Doktor i arkeologi vid Uppsala Universitet 1979 bl a på materialet om Lundfors. Professor i arkeologi i Umeå 1997–2003. Sedermera återflyttad till Washington DC och Smithsonian Institution.

Läs vidare "Västerbotten 1975 nr 2" eller "Skelleftebygdens historia del 3 - den historiska utvecklingen under 7000 år", Noel Broadbent (1982).

Gummark - från jordabok till laga skifte!

ULF LUNDSTRÖM, MOBACKEN

Namnet Gummark har sannolikt bildats under medeltiden, kanske under 1200- eller allra senast under 1300-talet. Namnet betyder 'Gummes nybygge'. Gumme är en smekform till Gudmund. Troligen har byn grundats under samma tid av denne Gudmund. Namnet Gudmund har levt kvar i byn för i 1543 års jordebok finns i byn en bonde Erik Gudmundsson som bor på Gummark nr 1 i Noret. Han är son till en Gudmund och kan möjligen vara en släkting till den Gudmund som gett namn till byn. Erik Gudmundsson har de kända sönerna Gudmund och Sven. Den förste gummarksbo som är omnämnd i skriftliga källor är Sven Olofsson som var nämndeman 1514. Han bodde sannolikt på Gummark 6 i Södra Gummark.

År 1543 finns i byn 7 bönder som tillsammans har 10 hektar åker (64,5 spannländ) och 76 lass äng. De flesta gårdar i byn utnyttjar fiskesjöar i inlandet, sk fjällträsk. Två gårdar fiskar i Frängsträsket och "Sack Liidh tierne" i Norsjö, två gårdar i Karsträsket i Norsjö, en av dessa fiskar även i Braxträsket, en gård fiskar i Bjurträsket, Fäbodträsket, Kedträsket, Malån och Svansolet samt en gård i Långträsket och Kattisträsket söder om Norsjö. Bönderna fiskade i Gummarksträsket 1559 med en not och 10 lagnor (nät).

Av de gårdar som finns på 1550-talet är det bara en som inte har ett fjällträskfiske. Det är ovanligt mycket och skiljer sig från andra byar där det kan

vara en gård eller möjligen två som använder sig av fjällträsk. I Skramträsk fiskar dock alla fyra gårdar i fjällträsk i Norsjöområdet. I Ragvaldsträsk har 5 av 7 gårdar fjällträsk i Norsjöområdet.

I Gummark har bönder från 3 gårdar besökt marknaden i Torneå och sysslats med handel. En bonde i Noret redovisas som köpman. Namnelementet nor har betydelsen 'smalt sund', 'sund mellan två sjöar' och syftar sannolikt på Degermyrbäcken som rinner mellan Vorrmyrtjärnen och Gummarksträsket.

Byn har en kvarn 1631 där byarna Gummark, Gärdsmark, Norsjö och Ragvaldsträsk malde sin säd. Sannolikt låg kvarnen i Gummarksbäcken vid Sågen. Det tycks finnas särskilda förbindelser mellan Norsjöområdet och byarna kring Gummark. Detta visas både av mängden fjällträsk i Norsjöbygden och av att Norsjöborna malde sin säd just i Gummark. Bönderna i byarna Långträsk, Kattisträsk och Bastuträsk i Norsjöområdet malde i kvarnen i Skramträsk. På platsen i Gummarksbäcken uppför bönderna i byn en grovbladig såg 1738 vilken finns kvar mot slutet av 1800-talet. Bebyggelsen vid platsen kallas idag Sågen. År 1826 hade byn 5 kvarnar.

Kring år 1600 har byn åtta stamhemman där nr 1 finns i Noret, nr 2–5 i Norra Gummark samt 6–8 i Södra Gummark. De flesta av dessa fanns redan 1539, nr 5 tillkom 1586 och nr 3 1602. Ett hemman i Noret som låg vid Hamptjärn lades ner omkring



Lägen för byns ursprungliga åtta hemman samt det hemman vid Hamptjärn som lades ner – här benämnt a. Karta: Ulf Lundström

år 1620. Under början av 1800-talet är hemmanet i Noret gästgivargård.

Samisk bosättning

Genom Gummark går ett stråk av sandhedar och rullstensåsar från Klutmark och vidare över Långviken, Falmark och Bureå och därefter till Uttersjön i Lövånger. Sträckan har sannolikt använts av samerna vid deras flyttningar med tamrenar mellan fjällen och kustlandet. Detta gäller från andra halvan av 1700-talet och framåt. Men redan tidigare har samer färdats denna sträcka men då för jakt och fiske. Intill den här leden uppstod ca 1828 en samisk bosättning i Eggeliden nära rågången mot Klutmark. Det var Jonas Enarsson Renström och Britta Larsdotter som slog sig ner på platsen. Gården övertogs av dottern Britta som gifte sig med Lars Olofsson från Burön vid Bureå. Sedan ärvdes gården av sonen Lars Larsson (1865–1908) som bedrev jordbruk och titulerades torpare. Karl Bertil Stenmark har uppgivit att Lars Larsson var klädd i samisk kolt när han var ute och tiggde hö från bönder. Hans syster Fredrika (1867–1955) var dövstum och brukade sälja vishäften för sin försörjning. Hon var bosatt på Öhn i Ursviken och sålde även De dövstummas tidning. En tid i sitt liv hade hon arbetat på Nya Restaurangen på Storgatan i Skellefteå. Hon kallades Lapp-Fredrika eller Lapp-Stina och dog på Sunnanå ålderdomshem.

Samen Anders Högberg från Tjulträsk vid Ammar-näs brukade bo i en kåta vid Gammelstället väster om Bureå. Han gifte sig 25/1 1908 i Gummark med Kristina Ottiliana Persdotter från Kraddselet. Bröllopet uppmärksammades i tidningen Skelleftebladet 30/1 1908.

Laga skiftet

Laga skiftet genomfördes i byn under åren 1843–1847. Åkrar och ängar i byn skulle läggas samman i större enheter. Bebyggelsen i byn var spridd så därför fanns inget större behov att flytta ut gårdar vid skiftet. Någon enstaka gård flyttades. Men när nu lantmätare Jonas Olof Widestedt var i byn passade man på att genomföra stora förändringar. Man beslutar om sänkning av sjöarna Hemvattnet och Gummarksträsket. Det visar sig att varje gård hade en egen vinterväg ner till träsket för att hämta vatten. Byavägen i norra byn och Noret som brukades på sommaren fick en annan sträckning och lades norr om åkrarna och ängarna. Vägen skulle omges av gårdsgårdar på ömse sidor och avståndet mellan dessa var 18 alnar (ca 10,5 m). Vägsträckningen skulle uppbytas ef-

ter varje bondes skattetal och skulle vara klar 1847. Dessutom fanns det en gångstig mellan gårdarna i byn och vid varje gårdsgård fanns en spång på ömse sidor av densamma. Vid skiftet avsattes mark för andra vägar både för körslor och för boskapsdrift. Annan mark som avsattes som samfälligheter var båtlänningar, hamp- och linsänkesplatsers, täkter för grus, lera, sand och byggnadssten. Man avsatte även mark för avloppsdiken för att leda bort vatten som kunde orsaka frost.



Gummark nr 3. Travis McAfee besökte gården 2011 i samband med inspelning av TV-serien "Allt för Sverige"

Efter skiftet var klart var byns utseende kraftigt förändrat. Vägar hade fått nya sträckningar och samtidigt förbättrats och såg annorlunda ut. Sjösänkningen av Gummarksträsket gjorde att sjöns långa, västra smala vik blev sankmark, och samma sak hände i sjön östra ände där Norsviken blev en sankmark med den fastare marken Grandholmen i mitten.

Utveckling

Byn hade 7 bönder 1543, 8 st 1586–1770, 20 st 1825 och 40 st 1882. En stor ökning av antalet bönder har skett från slutet av 1700-talet och ända fram till ca 1950. Ökningen har främst skett genom att hemman har delats men också genom nyodling, utdikning och sjösänkning.

ULF LUNDSTRÖM

Ytterligare läsning:

Gummarks Historia, redaktör Göran Vahlberg, Artemis Bokförlag, Skellefteå 1991.

Tankarna om en enhetsskola för alla ...

JÖRGEN ANDERSSON, SJUNGANDE DALEN

Måhända väcktes tankarna om en enhetsskola för alla barn på gården Hannlunda i Gummark! I vilket fall bodde där folkskolläraren och riksdagsmannen C.E. Hjelm, som inlämnade en riksdagsmotion om en sådan grundskola redan 1872. Det skulle dock dröja ända till 1950-talet innan enhetsskolan verkligen var på plats. Och den första årskullen i landet var faktiskt eleverna i Skelleftehamn, som fick vara med om ett historiskt firande i S:t Örjans kyrka den 12 juni 1954.

I artikeln nedan tecknar Jörgen Andersson vid Skellefteå Museum ett porträtt av pinjären och mångsysslaren C.E.Hjelm, verksam i Gummark 1851-1882.

Carl Eric Hjelm 1826-1896

Carl Eric föddes 1826 i Björkviks socken strax utanför Katrineholm i en ort som hette Fubban. Hans mor var Anna Stina Andersdotter Hjelm. Han var gift två gånger och fick 8 barn.

Han lämnade Björkvik som pojke och flyttade till Stockholm. Därefter är det svårt följa honom, men det finns uppgift om att han tog folkskollärexamen 1848.

Folkskolläraren

Carl Eric Hjelm anställdes som lärare i Skellefteå socken den 21 juni 1851, där han efterträdde Nils Johan Bladin. Han var placerad i Gummark men tjänstgjorde också i ett tjugotal andra byar i socknen. Några år efter ankomsten satte han in en annons om Privatskola för Flickor. Kanske för att kompensera för de skillnader som fanns i klass och kön när det gällde folkskoleutbildning. I skolbyggnaden i Gummark ordnade han skolbespising för de 18 elever som gick där. Som del av det sociala patos som drev honom i många sammanhang.

En av de första gångerna, som Hjelm omnämndes i ortens tidningar, var när han och några andra lärare inbjöd skollärare, klockare, organister och ”övriga folkskolans nitälskare” att samlas för att bilda en skolläraryörening, diskutera skolfrågor och kristen uppfostran samt bildande av en pensionsinrättning för skollärare med flera. Hjelm fick flera gånger representera lärarna i Skelleftebygden vid lärarmöten på länsnivå. Och redan 1852 var Hjelm på Allmänna Skolmötet för folkskollärare som representant för lärarna i Norr- och Västerbotten.

Även gårdsägare

Hjelm köpte gården Hannlunda i Gummark redan i början av 1850-talet, fick fastebrev och bodde där med sin familj till 1880, då han tillfälligt flyttade till Prästbordet.

Han flyttade ett hus från västra delen av byn, som han sedan byggde om. Han anlade en trädgård med grusgångar, björkar, äppelträd och grönsaksland. På övre våningen inredde han en skolsal.

Han var aktiv även vad gällde jordbrukets utveckling. Under 1869 ansökte ett tjugotal män från Gummark hos Hushållningssällskapet för anläggande av ett av länets första byamejerier, och Hjelm var starkt engagerad i detta.



Hjelms bostad i Gummark - Hannlunda (foto från 1941)





... och kooperatör!

Hjelm tog initiativ till bildandet av Skellefteå södra arbetarförening, som var en kooperativ konsumtionsförening som skulle verka för förmedling av varor. Huvuddelen av medlemmarna var bönder från södra delen av socknen. De hade en butik i staden på Strandgatan. Hjelm var föreningens ordförande från bildandet 1866 tills han flyttade från bygden 1882. Han beskrivs som påstridig, energisk, talför och självrådig.

"Ostviksupproret" under svältåren

De s.k. "ostvikskravallerna" inträffade den 13 november 1867, då ett hundratal uthungrade bönder från norra delen av socknen samlades på torget i Bonnstan och hotade att gå in till staden och ta över den mat som fanns i handelsmännens magasin, men stoppades av polis.

Skellefteå nya tidning rapporterade om händelsen den 20 november. Mot tidningens beskrivning hade Hjelm och Skellefteå södra Arbetarförening invändningar. Hjelm ville "genom Eder tidning å Södra och

Westra sockens allmoges vägnar, få protestera emot att sammanblandas med de "hundrade som skulle storma staden" - bedja vi att de tidningsredaktioner som omnämmt tumultet mån inför allmänhetens domstol frikalla de nämnda delarnes af kommunens befolkning".

Men Hjelm var kritisk mot de som tjänade pengar på böndernas arbete. På södra sidan hade man tilllämpat "den kooperativa folkassociationsidéen" och man beklagade de hungrandes obetänksamhet och deltog varmt i deras andliga och materiella lidande. Arbetareföreningen hade förhoppningar att man skulle få pengar till mat att dela ut till de lidande. Man var emot den militära bevakningen som var föreslagen och menade att våldsmakten inte kommer att kunna lösa något. Dessutom kommer en militärstyrka att tära på de små förråd som finns.

Till Riksdagen

Uppenbarligen väckte Hjelms agerande under svältåren respekt och han valdes till riksdagsman i andra kammaren för Lantmannapartiet 1870. Han omvaldes två gånger och var kvar i riksdagen till 1878. Under sin riksdagstid skrev han totalt 26 motioner, varav 6 relaterade till undervisning. Och år 1872 lade han alltså fram en motion om förändring av skollagen för införande av enhetsskola för alla barn. I en motion 1875 återkommer han med förslag om en enhetsskola uppdelad på tre stadier. Han var onekligen långt före sin tid! Tänk om han fått tillfälle se den fina skola som byggdes i Gummark 1953 och sen byggts ut vid flera tillfällen, som en viktig länk i Skelleftebygdens grundskolesystem.

Mångsysslaren

Hjelm var också - som många folkskollärare vid den tiden - vaccinator, aktiv i rösträttsrörelsen, en av de ledande Skarpskytterörelsen samt landstingsman. Han flyttade till Stockholm 1882 och sedan vidare till Karlskoga och Örebro, där han avled 1896, 70 år gammal. Han var en betydande personlighet i Skellefteå socken; en socken som utvecklades snabbt under åren 1850-80.

JÖRGEN ANDERSSON

Vidare läsning:

"Skelleftbygdens historia" Del 5: "Den föränderliga skolan", Stig Stierna, 1986, sid. 69-75.

Gummark – Årets by 1978!



Förberedelser. Karl Bertil Stenmark framför en av sina tavlor om Gummarks historia och Gunnar Lundberg med sin plansch om djur och natur i Gummarks-bygden.



Invigningstalare vid festligheterna 12-13 augusti var Karl Bertil Stenmark. Arrangemanget besöktes av mer än 200 gäster från finska lappland med minnen från evakueringen 1944-45.



Observera kaffepriset (50 öre)!



En av "kofflickorna", Eevi Mannberg, med den ko hon sedermera fick som hemgift. Bakom henne svägerskan Anna-Lisa Mannberg samt svärföräldrarna Maria och Karl Mannberg.



Huvudtalare var jordbruksminister Anders Dahlgren.



Dansupvisning av Sodankyläs folkdanslag.



Tal av Annika Hallinder - Skellefteå Museum, "Vi minns finska evakueringen", tolkat av Anita Södermark

Sång av finska "kofflickor" som blev kvar i bygden efter evakueringen 1944-45.

En enastående konstnär!

KALLE BOSTRÖM, VALTER STENMARK

Karl Bertil Stenmark

Född 16 juli 1912 i Ragvaldsträsk, död i Gummark 22 juni 1989, var en av vår tids kanske största träsnidare, men som även tecknade och målade förutom att han också var hemmansägare. Karl Bertil var autodidakt, men hans alster kan gott och väl mäta sig med landets främsta!

Som snidare i bl a trä har han format ett galleri som beskriver hur människor i skelleftebygden levde och brukade sin mark långt in på 1900-talet.

Ett axplock hur hans produktion ser du på följande sidor. I övrigt rekommenderas att du går in på Google så får du en uppfattning om hans enastående produktion. En närmare presentation om Karl Bertil Stenmark hittar du också i Skefos medlemstidning Nr 1, 2010.

Du hittar tidningen på Google. Knappa in "Skefo", skrolla därefter ner till "Skelleftebygden – SKEFO:s medlemstidning" Där hittar du numret som det hänvisas till. Dessutom alla tidningar som utgetts hittills genom åren!

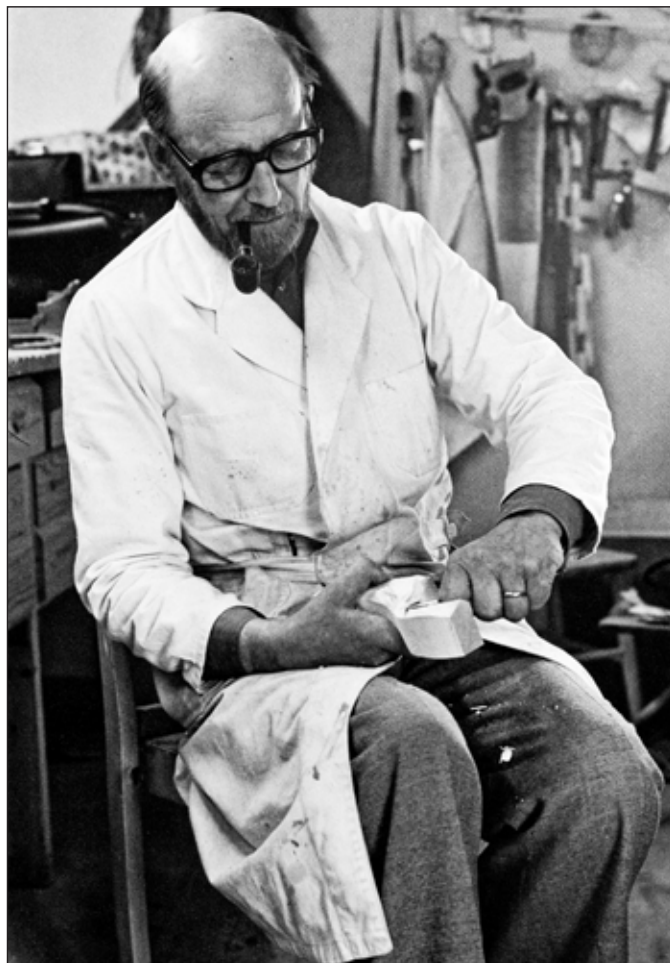


Foto: Skellefteå museum



Trettiotalets lantbrukarmödor

KARL BERTIL STENMARK, SKELLEFTEÅ MUSEUM



En bonde, som vårarbetar sin jord inför sådden med hjälp av en sned, rektangulär al med handtag samt försedd med 11 stycken breda gräv av metall, s.k. "gåsfötter".

Alen dras av en häst med speciella skaklar, s.k. "jordskaklar". Hästens seltyg är specialtillverkat och därefter fastspänt på hästen.

Seltygets båge och bogträn är blåmålade medan lokorna målats gulbruna.



Figuren visar hur en bonde på våren sår ut korn på sin plöjda åker. På ena armen och mot bröstet håller han ett laggat kärl fyllt med utsäde, som han med andra handen sprider över åkern. Detta arbete företogs gärna på senkvällen eller förnatten, då det var vindstilla.

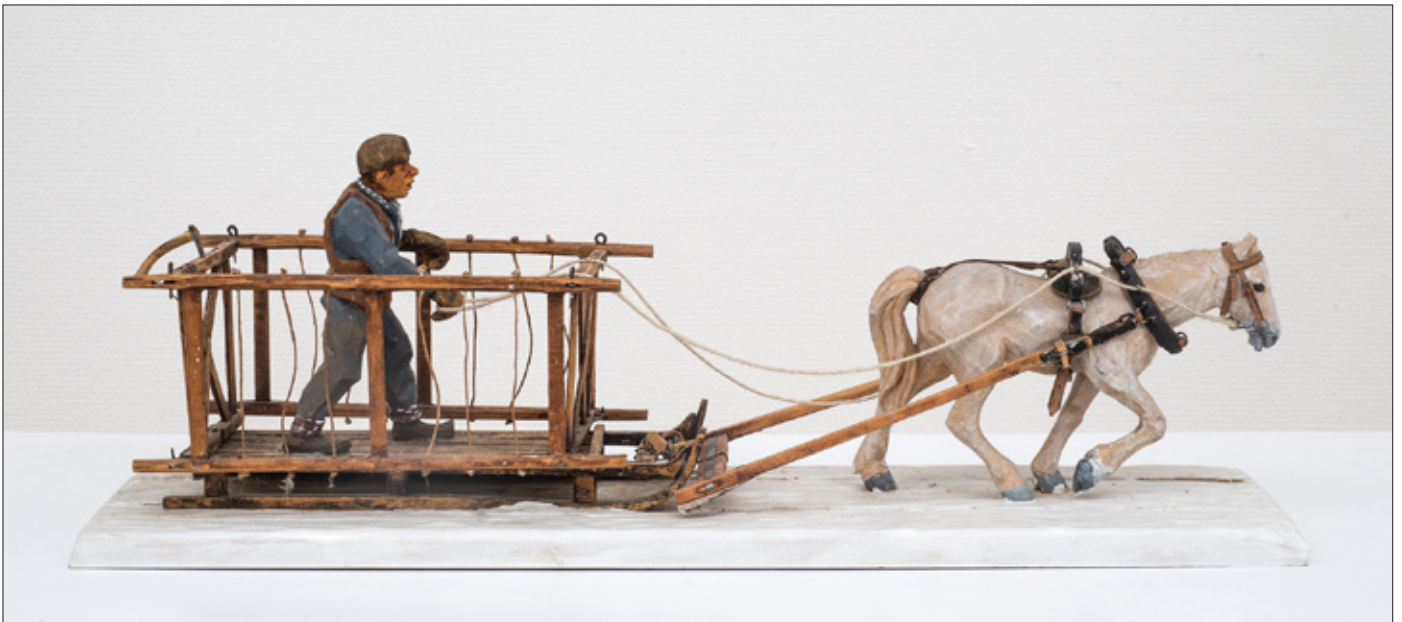


Gruppen visar hur man med skykrok hässjar kärvar på en i marken nerstucken träpåle, en s.k. "snaisa". Mot nedre delen av pålen finns en stötta ställd, vars uppgift är att se till att inte kärvarna vidrör marken. Personen, försedd med nackdok, lägger med hjälp av en skykrok upp kärvarna på snaisans spets.



Gruppen visar hur man på höstkanten för hand tar upp potatis med hjälp av potatisgräv. Paret står lätt framåtböjda och kastar potatisen i en trälåda samt en laggad trähink.

Gruppen nedan visar åtta arbetare, som tröskar säd med ett handdrivet tröskverk, ett s.k. stiftröskverk, en maskin som hade en trumma med piggar som slog lös säden från halmen. Tröskverket dras av fyra arbetare. En arbetare matar in säd i maskinen, en annan lägger på "bordet", två tar undan och skakar halmen.



Ekipage som ska hämta hö i utängslada vintertid. Mannen står på långsläden i skringan och har uppsikt över vägen framåt. Hästen drar släden med hjälp av s.k. vinterskaklar, broddade skaklar, som konstruerats så att de bromsar upp farten vid utförlöpor. Långsläden är av traditionell typ liksom skringan, som hopmonterats av fyra stycken färdiga träsgar, ("brannar").



Figurgruppen visar kransågning, klyvning av stockar till halva stockarnas dimension eller till tjocka bräder. Kransågning är en metod att klyva virke till önskade dimensioner, ett moment som tidigare skedde med handkraft, före det att vattendrivna ram- eller cirkelsågar blev allmänt brukliga.

Kransågningen utföres av tre män, där stocken lagts på två manshöga bockar och hålles på plats med inslagna järnklovar. Dessa klovar är med ena änden fastsatt i stocken, den andra änden i bocken.

Kransågen är sågtandad och på ovansidan försedd med en förlängd och böjd hals med ögla, där ett tvärställt handtag av trä är inmonterat.

Undre sidan av sågen har ett tvärställt fastkilat handtag av trä. Den stock som bearbetas, ligger på de drygt manshöga bockarna. En av sågkarlarna står på en ställning på bockarna och håller i sågens övre handtag, medan den andre sågkarlen står under ställningarna och håller i sågens nedre handtag. Den tredje personen går efter sågkarlarna och slår med en slägga ner träkilar i det skär, som sågen bildat. På så sätt undviks att sågen klämmer fast i skäret.



Fälbåt. Ett säljaktlag (5 man) och lejd hästkarl med häst drar fälbåten med utrustning från land, över landisen till havsvaken. Utanför havsvaken finns den drivis, där man jagade säl.

Hästkarlen kör hästen, som är spänd för båten. Besättningen (4 man) skjuter på i var sin ända av dragbommarna, vilka ligger tvärs över båten och är stuckna genom de främsta och de bakersta hålbänden. Båtlagets skeppare och befälhavare går sist vid aktern på styrbordsidan.

Från skakelns dragögla går ett rep upp till relingarna på båten förskepp. Fälbåten är av den traditionella typen med kraftigt fallande, rundat och brett

förskepp, hög och spetsig akter och djup köl i akterskeppet. Löstagbart roder och rorkult. Skiborden (löstagbara relingsförhöjningar) påsatta. Tre håar jämte håband i varje skibord. Båten har "mässingdrag", vilket innebär mässingskodd köl.

"Segeldukspaketet" i båten skall visa delar av den i båttältet inslagna utrustningen. Seglet i denna båt är bara antytt med ett stycke segelduk, en mast och en stång. I gamla tider var det ett råsegel - i senare tider var det oftast ett mycket högt pikat gaffelsegel och en fock. I aktern står tre laggade byttor med förnödenheter.

Anrika slaktare i Gummark!

ANDERS HOLMLUND



Karolina Magdalena Vikström (1869–1946) och Anders "Ant" Holmlund Jonsson (1863–1935) vigdes den 4/11 1891. Dom fick nio barn.

"Ant" var byaslaktare i Gummark och byarna där-omkring. Oräkneliga är de ton kött som "Ant" kört och sålt till sågverkspatroner, handelshus och även till Hedmans stora slakteri i Skellefteå.

Särskilt under första världskriget fraktades många slaktkroppar med häst till järnvägsstationen i Klutmark för försäljning till Kronan.

Det berättas: Varje midsommar bjöds en familj från Kyrkbäcken som ligger på hållet mellan Brännvatt-
net och Gummark på middag. Familjen hade det nog inte så "fett" men här bjöds de på god och närings-
riktig mat.



Foto: Norra Västerbotten

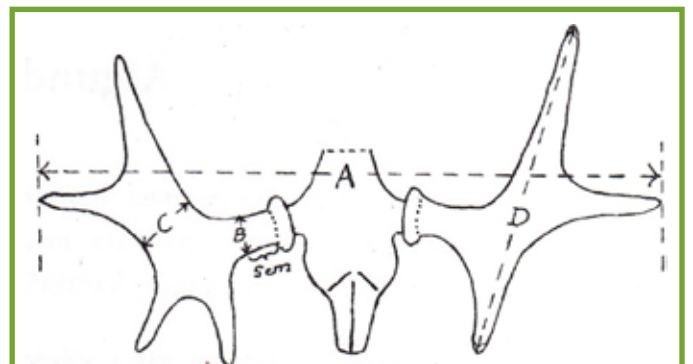
Sonen Ernst Holmlund (1904–1983) följde i sin fars fotspår. Redan som 14-åring slaktade han en ko på egen hand och där-före hade han biträtt sin far.



Ant Holmlunds och Karolina Vikströms gård i Gum-
mark. Förföll och revs på 1970-talet. Ny gård uppfördes
på samma plats av artikelförfattaren.

Dessutom fanns ytterligare några "slaktarproffs" i Gummark, bl a Viktor Lundgren i Noret och hans söner Valdemar och Nils. Viktor var också drivande i det mejeri som tillkom i Noret 1914. Han var med i styrelsen ända fram till nedläggningen 1938.

Gick mellan gårdarna för hemslakt gjorde Amos Widmark. Han ombesörjde slakt av grisar och kalvar som utfördes i hemmen på den tiden.

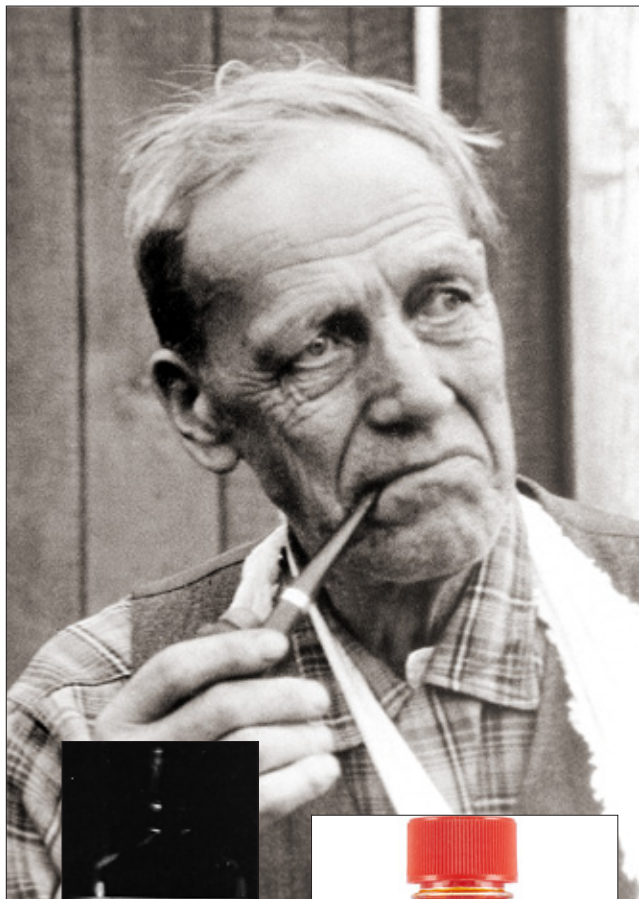


Den 12 september 1938 sköts den första älgen - i mo-
dern tid - på Gummarks byaskog under organiserade
former. Premiärskytt var Karl Mannberg. Det var en tjur
med tretton taggar, 6 på höger och 7 på vänster horn.
Djuret hade ett gammalt skottsår genom vänstra örat.
Allt är noggrant nedtecknat och rapporterat till Sv. Jä-
gareförbundet. Kopia finns på älgslakteriet.

Kennet Mannberg

Hambergs saftextrakt – storsäljare än idag!

KALLE BOSTRÖM, SKRÅMTRÄSK



Erik Hamberg var född i Frånö, Ångermanland 1887. Han kom som agent för jordbruksredskap till Gummark 1917, men omkring 1920 började han i liten skala att tillverka saftextrakt i ett litet uthus.

Sedan Hamberg köpt gården av Gotthard Marklund flyttade han tillverkningsenheten ner i källaren, men där var fuktigt och osunt, så efter reparationer av uthuset flyttade han åter dit.

Hambergs saft var vida känd och berömd. Han köpte citronsyran från Italien, som var mycket dyrare än den svenska. Men han höll styvt på kvaliteten trots att han många gånger fick vänta på syran från Italien.

Receptet på saftextrakten hade Hamberg komponerat själv även om han hade fått vissa impulser från Saftfabriken Druvan i Frånö.

Saften kokades i kittlar och flaskorna fylldes för hand, paketerades i kartonger med tolv i varje låda.

Sedan åkte Hamberg ut och sålde saftextrakt - inga svårigheter med avsättningen.

Under högsäsong var det ett par stycken som jobbade på fabriken förutom Hamberg.

I början av femtiotalet såldes rättigheterna och receptet på saftextraktet till Carlstens karamellfabrik i Byske och började gå under namnet "MorMors saft". Detta inledde en ny storhetstid för produkten. Carlstens var en rätt omfattande rörelse med - förutom karamell- och safttillverkning - ett uppskattat café vid genomfartsvägen Riks 13 och som mest 18 anställda 1962.

Sedermera övertogs rättigheterna och tillverkningsenheten i Café Opalen i Boden (se etikett), för att så sent som i vintras säljas vidare till Nyströms Potatis i Sidensjö några mil innanför Örnsköldsvik. Och efter lite inkörnings-svårigheter, så tycks nu Morsmorssaften åter finnas på affärshyllorna.

Även filmstjärnor har rötter i Gummark!

I boken "Gummarks historia" återges en artikel från Norra Västerbotten november 1962, där Axel Widmark berättar om två av sina farbröder, Salomon och Oskar Widmark, som emigrerade från Gummark strax före sekelskiftet 1900. Och denne Salomon var farfar till den framgångsrike Hollywoodstjärnan Rikard Widmark (1914-2008), som vart en av de ledande under 1950-talet med ett stort antal huvudroller. Sammanlagt medverkade han i 78 filmer från fyrtiotalets slut och ända in på 90-talet. Och åtskilliga även i Skelleftebygdens hade säkert den tuffe Rikard Widmark i sina filmstjärnesamlingar utan att ana att han på fädernet härstammade från Gummark!



Brott och straff ... även i Gummark!

STIG SANDSTRÖM, ERSMARK

Ett och annat brott har begåtts i Gummark. Här är exempel hämtade från den nyutkomna boken "Brott och straff i Skellefteå trakt" med undertecknad som författare.

Bonden och senare köpmannen och nämndemanen Håkan Hermansson var en flitig gäst på tinget med många olika typer av brott:

På sommartinget 1539 fick han böta 2 mark för "blånad", slagsmål.

På vintertinget 1543 bötdade han 12 öre för ogilla broar och vägar och 7 mark för "witemål", okvädningsord.

På vintertinget 1547 blev han dömd för hor. Han blev benådad från dödsstraff och skulle böta 20 + 12 mark. Dessutom fick hamn böta för detta till biskopen. Vid samma vinterting fick han böta 2 mark till biskopen för att ha försummat mässa.

På vintertinget 1560 blev han åtalad för tjuvnad och fick böta 9 mark.

På sommartinget 1565 fick han böta 1 mark för olydnad. Ofta bestod olydnaden i att man vägrade skjutsa prästen eller någon tjänsteman.

På vintertinget 1567 fick Håkan son Jon Håkansson böta 40 mark för att ha stulit 5 lispund (ca 40 kg) gäddor.

På vintertinget 1575 fick han böta 4 mark för "svarslösan" (förmodligen inställde han sig inte till ett ting) och att han "var i något klander".

På sommartinget 1575 fick han böta 2 mark för en ogill gårdsgård.

På vintertinget 1576 blev han dömd till "galga och gren" för att han hade slaktat en get. Han blev benådad från dödsstraffet och fick böta 63 mark och 4 öre.

1573 dömdes Cecilia till 9 mark för blodskam (fränd-sämjospell). Hon blev benådad till 3½ mark eftersom hon for till Sala gruva. Nils Olsson fick på sommartinget 1573 böta 2 mark för lönskaläge. Han hade som ogift haft samlag med en ogift kvinna.

Tomas Jönsson på Gummark 3

Tomas Jönsson bodde på Gummark 3. År 1622 kom ett mål upp på tinget där Tomas Jönsson hade tjudrat sin häst på kyrkoherdens, Gert Jonssons, ägor på Prästbordet.

När Tomas fick höra att detta blivit tingssak så

for han i vredesmod till prästgården med en yxa i handen. Där fick han veta att prästen hade gått ned till sin sjöbod vid älven. Tomas sprang efter och grälade på prästen.

Därefter sprang han upp till prästgården igen och träffade prästens son som han försökte slå men sonen flydde in i stugan. Tomas sprang efter men några kvinnor lyckades stoppa honom. Han fick böta 40 mark för hemfridsbrott.

Men 1635 kom det fram att han omkring 1620 haft tidelag med ett sto. Tomas dömdes då till döden och avrättades förmodligen på Tjuvholmen i Skellefteälven mellan Kyrkholmen och Lejonströmsbron.

1891 Djurdoktor dömd för kvacksalveri

Den 8/6 1891 dömdes Jonas Strandberg i Gummark att böta 22,50 kr för kvacksalveri.

Vid kommunalstämman 24/5 1891 hade man dess förinnan enhälligt beslutat att lämna in en ansökan till Medicinalstyrelsen att Strandberg skulle få fortsätta med botande av kreatur.

1892 Fortkörning

Bonden Gustaf Bjurman i Gummark dömdes 11/4 1891 till böter 20 kr för "överdådig framfart å gata i Kyrkostaden".

1894 Hemfridsbrott och ärekränkning

9/4 1894 dömdes Johan Lundberg att böta 250 kr och Edvard Lundeberg 125 kr för hemfridsbrott hos Gustaf Bjurman och ärekränkning av hans hustru.



Kan köpas i bokhandeln eller beställas av författaren.

Sportsidan - några namn!

KALLE BOSTRÖM, SKRÅMTRÄSK & LARS-ERIK HEDLUND, GUMMARK



Håkan Eriksson – "Professorn från Gummark"

Foto: Ronnie Rönnkvist

Precis så omnämndes Håkan Eriksson i hockeysverige.se. Håkan som föddes 24/1 1956 och växte upp i Gummark kom att bli en av de stora i Svensk hockey.

IFK Bjurfors

Började som pojklags-/juniorspelare i IFK Bjurfors i slutet av 1960 och början av 1970. Precis som de flesta i byarna närmast Bjurfors så blev han oftast hämtad och körd hem före och efter matcher/träning av några eldsjälarna i föreningen där två speciella namn måste nämnas, Lennart Lindberg och Martin Boman, båda döda idag.

Redan då var Håkan så framstående att han blev uttagen till TV-pucken 1972 där man vann mot Gästrikland i finalen.

Till Skellefteå AIK

Något år senare gick Håkan över till den "stora klubben", Skellefteå AIK. Redan första året så platsade han i juniorlaget och det dröjde inte länge innan han också fick vara med i A-laget iförd tröja nr 11.

Den här tiden fanns stjärnor som Hardy Nilsson, Christer Johansson, "Krobbe" Lundberg och Per Johansson som kallades "tjuven" för sin förmåga att alltid stå rätt till för att göra mål nära kassen. Dessutom fanns det en återvändare med hög kapacitet - Martin Karlsson som kom från Brynäs.

1978 - SM-GULD!!!

Till Djurgården

Samma år, 1978, flyttade Håkan till Stockholm för fortsatta studier på KTH. Därmed blev han lockad att skriva på för Djurgårdens IF. Under tränaren Leif Boorks ledning så vann laget SM-guld 1983.

Tränare

Efter den aktiva karriären kom han att bli inkallad som tränare mitt under säsongen 1985/86.

Under resterande säsong blev Håkan och Lars-Fredrik Nyström de som styrde "Djurgårds-skutan". Lars-Fredrik kom för till Djurgården från Skellefteå AIK där han hade spelat till och med 1987.

Meriter inom Svensk hockey

Medaljer: Två OS-brons, -80, -84

Ett VM-brons -79

Två SM-guld, -78 och -83.

Gideon Lundqvist

Svensk Mästare i banskytte 1958 och 1962.

Uppväxt i Gummark!



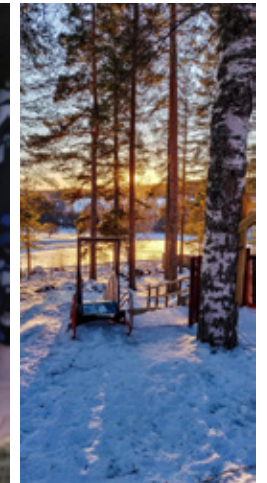
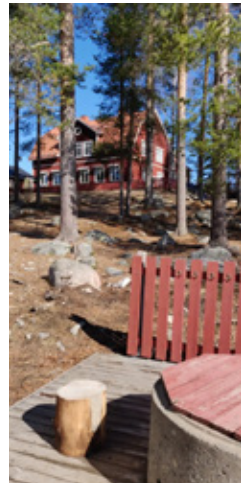
Foto: Nordsvenska Dagbladet 1952. Ske-å Museum

Bilden ovan: Gideon gratuleras till sina två segrar (förmodligen ban- och fältskytte) 1952 av K4-chefen överste Carl Johan Wachmeister.

Om Frivilliga Skarpskytteföreningen kan du läsa i redovisningen som finns på sidorna 253 och 254 i byaboken Gummarks historia.



*Förskolan Tussilago – i bönhuset och utanför...
...med gården som extrarum. Inriktning äventyrspedagogik.*



Besök gärna den lokalhistoriska portalen: lokalhistoriaskelleftea.se



Pris 60 kr

Skelleftebygden