

# Skelleftebygden

TIDNING FÖR LOKALHISTORIA

2/2023

## Tema: Sara ... och Jörnsbygden



Foto: Claudio Bresciani /TT

*"Jag kunde väl inte ha valt en kärvare, strängare, skönare, starkare och mer märkvärdig bygd i världen att födas till och leva i - tillsammans med er ..."*

*(Tacktal vid emotagande av Skellefteå kommuns kulturpris)*

# Innehåll

S. 3	Oppåt marka	Rolf Granstrand, Sunnanå
S. 4	Jörnsbygden från äldsta tid till 1894	Ulf Lundström, Mobacken
S. 6	Erik Lidman – förebilden för Didrik	Birgitta Holm, Uppsala
S. 8	Två sidor av Sara	Tomas Marklund, Morön
S. 9	Sång till brödet	Sara Lidman, Missenträsk
S. 10	Bilder från Saras ungdom	Stig Sandström, Ersmark
S. 12	Det demokratiska genombrottet	Jörgen Andersson, Skellefteå museum
S. 13	Jörn under krigsåren 1939-45	Göran Marklund, Jörn
S. 16	Jörn och idrotten	Kalle Boström, Skråmträsk
S. 20	Hästätarflarken	Sara Lidman

Tidskriften *Skelleftebygden* ges ut av SKEFO, Skelleftebygdens lokalhistoriska förening.  
**Rolf Granstrand**, redaktör och ansvarig utgivare 070-266 87 23, [rolf.granstrand46@gmail.com](mailto:rolf.granstrand46@gmail.com)  
**Peter Grahn**, redigering och grafisk form - Tryckt av Skellefteå Tryckeri AB 2023.  
Foton – om ej annat anges – från Skellefteå museums bildarkiv



#### Föreningens adress:

Skelleftebygdens lokalhistoriska förening, SKEFO  
Nordanå, 931 33 Skellefteå  
[www.skefo.se](http://www.skefo.se)

#### Ordförande:

Rolf Granstrand, 070-266 87 23,  
*e-post: [rolf.granstrand46@gmail.com](mailto:rolf.granstrand46@gmail.com)*

#### Vice ordförande:

Tomas Marklund, 072-200 28 83

#### Medlemsavgifter:

Enskild medlem: 200 kr  
Familj 2 personer: 220 kr  
Ungdom under 20 år: 25 kr  
PostGiro: 148688-5

***Glöm inte att betala medlemsavgift  
för 2023 - snart är det för sent...***



## Levtrådar – Ett och hundra år med Sara Lidman

Sara Lidman är en av de stora svenska 1900-talsförfattarna och skulle ha fyllt 100 år i år. I *Levtrådar* samlas 366 texter från brev, dagböcker, tidningsartiklar, debattinlägg, utkast, skisser, förarbeten till romaner, anföranden och kåserier från hela Lidmans liv – ibland med hennes handskrivna strykningar och tillägg, och det mesta tidigare outgivet. Urval, förord och kommentarer har gjorts av Harald Larsen, kulturchef i Skellefteå under den tid då Sara Lidman skrev de sex första romanerna i *Jernbaneaneposet*.

Förlag: Ordfront 2023, finns i bokhandeln

# Oppåt marka...

Detta nummer tillägnas Sara Lidman, som skulle fyllt hundra denna vinter. Och hennes insats för Skelleftebygden i allmänhet och Jörnsbygden i synnerhet. Hon har som ingen annan hjälpt oss se samband och sammanhang.

Saras goda vän litteraturprofessorn Birgitta Holm utgav 1998 den fenomenala biografen *Sara - i liv och text*. På sidan 6 ett utdrag ur boken som visar hur Saras farmor och farfar blev förebilder för Didrik och Anna-Stava i Järnbanesviten.

Jörnsbygden är det mest utpräglade gränsområdet i Västerbotten mellan kustland och inland, mellan odlingsbygd och skogsbygd. Med ett undantag, byn Stavaträsk, så inleds nybyggesverksamheten och kolonisationen först i senare delen av 1700-talet, vilket behandlas i Ulf Lundströms följande artikel. Dessförinnan var den samiska kulturen helt dominerande. Men redan långt tidigare hade bondsöner och -drängar från kustlandets byar varje vår dragit "oppåt marka" för det s.k. fjällfisket av gädda och aborre. Och sjöarna i Jörnsbygden fördelades någorlunda rättvist mellan kustlandets byar och gårdar, vilket framgår av bevarade skattelängder från 1500-talet. Fjällfisket utgjorde en skattepliktig tillgång för gårdarna och hade stor ekonomisk och näringsmässig betydelse under hundratals år.

Och så den 2 augusti 1894 invigs Norra Stambanan och järnvägen kommer till byn - eller snarare - ett helt nytt samhälle växer upp kring järnvägsstationen, som ligger 1002 kilometer från Stockholm, som det står på SJ:s skylt. Den första person som föds i det nya stationssamhället är Hildur Johanna den 1 juni 1893, dotter till järnvägsarbetaren Olof Olsson och hans hustru Marta, f. Westerberg.

Göran Marklund är den legendariske lokalhistorikern i Jörnsbygden med ett tiotal intressanta böcker, många tillsammans med brodern och fotografen Hans Marklund. I detta nummer publicerar vi en text om Jörn under krigsåren 1939-45.

Vid det "demokratiska genombrottet" under 1900-talets första årtionden var järnvägen viktig som "spridningsväg" och nykterhetsrörelsen "viktiga smitthärdar". I Jörn grundas IOGT-logen "Hoppets stjärna" redan den 30 januari 1898 och många av dess medlemmar är några år senare grunden för "Jörns Frisinnade förening", den första i norra Västerbotten. Och dess ordförande Anton Wikström väljs - efter att rösträtten utvidgats - till riksdagsman med stor majoritet. Senare - när kvinnlig rösträtt införts 1919 - väljs hustrun Mina Wikström som en av de första till stadsfullmäktig i Skellefteå, efter att familjen flyttat till stan. Jörgen Andersson belyser i sin artikel Jörn och det demokratiska genombrottet.

Idrottslivet får en egen artikel av Kalle Boström och det framgår att Jörnsbygden bidragit inte bara med en av våra främsta skidlöpare, Lennart "Lill-Järven" Larsson, utan också med en av landets mer framträdande idrottsledare, Lasse Öster.

Med tillönskan om intressant läsning och förhoppningar om givande Lokalhistoriska Dagar i Jörn i Mikaelihelgen 2023  
Rolf Granstrand, ordf./SKEFO

# Jörnsbygden från äldsta tid till 1894

ULF LUNDSTRÖM, MOBACKEN

*Jörnsbygden var tidigt befolkad efter inlandsisens försvinnande från området. I Garaselet vid Byskeälven finns en boplats som varit brukad under lång tid. De äldsta fynden som består av kol från härdar och kokgropar är ca 8000 år gamla, alltså från ca 6000 f. Kr. Här finns även lämningar från senare epoker som bl.a. består av fynd av flinta. Ortnamnet Garaselet skrevs på generalstabskartan från 1898 Gairaselet. Namnet kommer av umesamiska Gájrrásuvanne. Förleden är umesamiska gájrrá 'kil, våd' som är ett nordiskt lån. Efterleden är suvvane 'sel'.*

Namnet Jörn är en samisk namnbildning som innehåller ett västfinskt lånord i samiskan jyrä 'brant'. Namnet syftar sannolikt på det branta Nörd-Jörnsberget som ligger intill kyrkan i Österjörn. Strax öster om kyrkan och norr om Knekaviken finns de brantaste partierna. Namnet bör enligt Olavi Korhonen vara bildat under början av medeltiden. Namnets samiska former Jyöra-, Jyörä ligger till grund för den svenska formen Jörn. Korhonen påtalar att ö-ljudet i Jörn bara är möjligt att förklara via de samiska namnformerna. Ortens umesamiska namnform är Jy-örajavrrie.



Det branta Nörd-Jörnsberget vid Österjörn.  
Foto: Ulf Lundström

Det västfinska inflytandet i Bottenviksområdet kan dateras till 1000–1100-talet eller något tidigare. Alltså kan man räkna med att samerna dominerade i Jörnsområdet vid denna tid. Men att det fanns ett visst inslag av finsktalande som flyttat in. I nordvästra delen av Jörns socken fanns Kátaselets lappskatteländ ända fram till slutet av 1800-talet trots att delar av landet låg nedanför lappmarksgränsen.

## "Fjällfisket viktigt"

Jörnsområdet var ett viktigt område för fjällträskfiske i Skellefteå socken. Ett trettio-tal sjöar i området brukades av bönder från kustområdet som fiskade gädda och abborre under vårleken. Fisket finns belagt från 1500-talet men har sannolikt även bedrivits tidigare. Fisket började gå tillbaka mot slutet av 1500-talet. Traditionen med fjällträskfiske upprätthölls särskilt av byn Kågeträsk där fisket fortsatte fram till 1800-talet. De sista sjöarna som auktionerades ut av länsstyrelsen var Jörnsträsket, Hornsträsket och Ströckträsket år 1835.

I Lappviken i närheten av Garaselet finns en lämning från början av 1500-talet som kan vara resterna av en kyrklig byggnad med ett påkostat golv. Platsen som ligger nära lappmarksgränsen kan ha varit en mötesplats mellan samerna och handelsmän från kusten.

Kunskapen om gränsen mot lappmarken synes ha varit levande i byn Kågeträsk. Byn var en port mot lappmarken och samerna kom till byn för att hämta spannmål för prästerna i Arvidsjaur och Arjeplog. De hämtade med ren och ackja under vintern. För det fanns inga nybyggare i lappmarken vid denna tid och inte heller något hö till hästar som annars hade kunnat användas vid dessa transporter. Från byn utsynades Ullbergsträsk nybygge 1737. Myndigheterna var lite oklara var gränsen mot lappmarken gick men byns nämndeman Erik Persson visste att gränsen gick över Stora Lappträsket  $\frac{3}{4}$  mil väster om Ullbergsträsk.



Stavaträsk med den äldsta gården. Bild från boken Stavaträsk 1543-2011.

Området som omfattade Jörns församling var en del av Skellefteå socken fram till 1834. År 1543 fanns i Jörn endast byn Stavaträsk.

När Nasafjälls gruva bröts i mitten av 1600-talet i Arjeplogsfjällen uppstod bosättningar i Granbergsträsk och Ålsån vilka var bebodda under en kort tid. Från kusten gick en gammal väg till Arvidsjaur över Frostkåge, Drängsmark, Stavaträsk, Degerträsk och Kåtaselet. När Nasafjällsgruvan började brytas anlades en väg 1641 mellan Stavaträsk över Ålsån norr om Ullbergsträsk och vidare mot Avaviken.

### **Kolonisation under 1700-talet**

Kolonisationen inleddes i Jörn 1732 när två nybyggen i Hornsträsk anlades. Nybyggen anlades tidigt vid de stora sjöarna Missenträsket (numera liten sjö), Stensträsket och Ullbergsträsket. Under perioden 1732–1799 anlades i Jörn 35 nybyggen, 1800–1829 ytterligare 37 samt 1830–1868 90 stycken. Totalt 162 nybyggen. Jörn kom att få många nybyggen där en stor del länge bestod av en enda gård. Genom en gränsrevidering mellan Skellefteå och Piteå socknar 1832 överfördes följande nybyggen från Jörnsområdet till Piteå: Granholm grundat 1800 och Högbacken grundat 1829.



*Utterströms gård i Österjörn*

Under andra halvan av 1700-talet ger landshövdingen i Västerbotten tillstånd för samerna i lappmarken att bedriva tamrenskötsel på kronomark inom landskapet Västerbotten, alltså nedanför lappmarksgränsen. Bakgrunden var ett antal svåra renbetesvintrar och beslutet sågs som en engångsföreteelse men kom att bli permanent. Senare har rättigheten även utsträckts till renbete på byarnas mark.

Jörn blev kapellag 1834 under Norsjö socken efter en utbrytning från Skellefteå. Beslutet om att bryta ut Norsjö till en egen församling togs på ett möte i Skellefteå 2 mars 1821 med landshövding af Schmidt.

Beslutet skulle träda i kraft när prostén Ström i Skellefteå hade avgått från sin tjänst. Ett kungligt brev om beslutet kom 8/10 1823 där kapellagets namn var Högheden. Kapellet som var en enkel timmerstuga placerades dock i byn Jörn, detta enligt ett nytt kungligt brev 8/12 1832.

Kapellaget fick egen kapellpredikant 1848, Johan Westerberg (1820–1866) från Piteå som tjänstgjorde till 1860. Han fick själv bygga sin bostad, tillverka möbler och pryda kyrkan. Det var nog en lott som inte var ovanlig för präster som var den första i en nybildad församling. Samma gällde för Johan Anders Linder som var den förste kapellpredikanten i Norsjö år 1811.



### **Laga skifte i Jörns by 1875**

*Längst upp kyrka + kyrkstad, A: Prästgård, B: Handlare Johan Anton Waldenström, E: Kronolänsman L. TH. Nyblad  
Karta av Ludvig Zethraeus*

År 1857 ersattes kapellet av den nuvarande kyrkan som har ritats av Edvard von Rothstein. Kyrkan är en korskyrka med ett åttkantigt torn över korsmitten. Runt kyrkan växte en kyrkstad upp varav i dag återstår en större byggnad. Kyrkan kallas idag Österjörns kyrka. Jörn blev egen kommun från 1/1 1863 och existerade fram till 1/1 1967 då kommunen gick upp i Skellefteå kommun. År 1871 beslutades att Jörn skulle bilda en egen församling men först 1892 genomfördes utbrytningen ur Norsjö. År 1894 invigdes Jörns station på norra stambanan och en ny era inleddes i bygden.

ULF LUNDSTRÖM

# Erik Lidman – förebilden för Didrik

BIRGITTA HOLM, UPPSALA

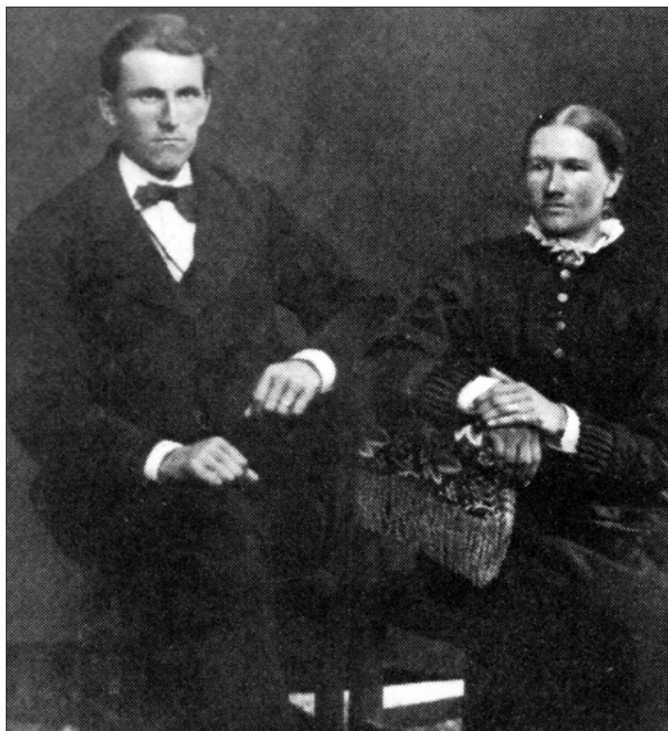
*Bondsonen Erik Nilsson tog sig 1881 namnet Lidman. Samma år köpte han och brodern Jonas Åliden av fadern. Nils Nilsson och Maja Lisa blev s.k förgångsfolk, dvs. kvarboende på hemmanet. I mars samma år gifte sig Erik med Sara Lena. I jernbanesviten är man då framme vid slutet av den andra delen, "Vredens barn", midfastosöndagen, när Didrik Mårtensson och Anna-Stava Larsdotter vigs av prästen Hedman "nea Plass'n".*

I verkligheten tjänstgjorde i Jörns kyrka kapellpredikanten Hans Fredrik Silén. Så går i eposet sex år, till en majkväll 1887, när "Nabots sten" börjar. Didrik, numera Olförarn, är ute på spatséertur med Anna-Stava. Paret har hunnit få tre döttrar, Alma, Hanna och Siri. Erik Lidman och Sara Lena Larsdotter i Åliden fick tre flickor i rad, Amanda, född 1882, Hilma, född 1884 och Selma, född 1886. Så kommer Storsonen - änteligen - Andreas, Sara Lidmans far, född 7 oktober 1888 - en söndag. I Jernbaneeposet får han namnet Isak Märten. ....

Åliden fick under 1880-talet handel, gästgiveri och skjutsstation. 1886 byggde Erik Lidman av Brännästimmer från hustruns skog ett nytt boningshus. Huset, som ännu kan ses från vägen mellan Jörn och Missenträsk, var ett av de största i socknen. 1883 blev han kommunalnämndens ordförande i Jörn. ....

Jernbanan, Norra Stambanans dragning var för övre Norrlands del en enda rysare - "strider i riksdagen för varenda bandel" som det står i eposet, "ett enda kattrakande". Med beslutet 1881 om sträckan Bräcke-Sollefteå andades man ut, nu kunde det anses underförstått att järnvägen skulle komma att dras hela vägen upp mot trakten av Boden, till Luleå-Ofotenbanan.

I Västerbotten började man undersöka hur Injen skulle dras. Jörn ingick i det ena alternativet för sträckan Vännäs-Boden, den "inre linjen". Det andra, den "yttre linjen" var en sträckning litet längre österut, c:a tre mil från kusren. Den yttre linjen gick genom något mer folkrika trakter. Men den inre - Degerfors, Jörn, Älvsbyn - segrade, "enär den gick närmare de stora skogvidderna i det inre" (Statens Järnvägar 1, 174). I den offentliga retoriken kring järnvägen finns mycket om andlig odling, om Norrlands vidder och om landsändans inlemmande i Riket. Men en realitet som skymtar är skogen - "att detta samfärdsmedel skulle göra skogarnas alster dubbelt dyrbara, enär dessa genom en jernväg lättare kunna föras i marknaden" (Västerbotten landstings



Erik Lidman och Sara Helena Larsdotter  
Foto: Privat ägo

skrivelse till kungen 1885).

Villkoren blev hårdare än söderöver. Kommun, landsting eller markägare förband sig att utan ersättning upplåta mark och ansvara för diverse kostnader. Till skillnad från det övriga landet var det häruppe landstinget och inte Kronan som skötte förhandlingarna om ersättningar, något som i Didriks ögon gör sträckan mindre legitim - som rörde det sig om en "oäkta stump".

## **Handelshusen**

De två stora handelshusen i Skellefteå var Markstedt och Sidenmark - Lidstedt och Gyllenmark i eposet. Men firman Lidstedt & Co i Jernbaneeposet inkluderar en tredje gestalt, O.V.Wahlberg, Erik Lidmans främsta kontakt i affärsvärlden. Wahlberg hade börjat sin bana som anställd hos Markstedt. Senare fick han tjänst hos förvaltaren J.T.B. Sidén, grundare av det producentägda sågverket Skellefteå Ångsågs AB (Clemensnäs). Wahlberg gifte sig med Sidéns dotter

och efterträdde 1875 svärfadern som förvaltare av bondekooperativet, ombildat till Skellefteå AB.

1888 hade Erik Lidmans skogsaffärer växt avsevärt. Han var med och ropade in avverkningar i konkurrens med Markstedt och Sidenmark, samtidigt som han var mellanhand åt Wahlberg ute i bygderna. Bolagen konkurrerade, men de samarbetade också när det gällde att undvika att dyrka upp priserna. I Lidmans fall tycks hela tiden risken ha förelegat att han skulle driva upp priserna "himmelshögt", som Wahlberg skriver i korrespondensen med honom. De leveranskontrakt han tecknar med bönderna är inte sällan i Wahlbergs ögon till "väl höga pris, förunderligt att skall måsta betla högre än hvad Markstedt kunnat uppgöra till" (26.11.1888). Vid ett annat tillfälle förebrår han Lidman för att han beviljat en förselprocent åt släktingarna i Brännäs som är "ovanligt hög emot den ni betingat eder för edert skifte (24.12.1888). "Jag har i allmänhet mindre förtroende till Lidmans skogshandlar" skriver Wahlberg till en kollega (G.C. Lidén 12.11.1888).



Åliden en bit in på 1900-talet (Foto: Privat ägo)

### **Handeln**

Ålidens handel kom till på 1880-talet. Handeln låg enligt Andreas vid landsvägen, gästgiveriet uppe vid storstugan. Mjöl, socker, gryn, kaffe och tyger var basvaror som hölls. Varorna levererades av O.V.Wahlberg. I ett brev den 8 oktober 1888 försöker han göra klart för Lidman att han omöjlig kan leverera varor till de priser Lidman föreslår. ....

### **Banbygget**

Ledare för järnbanebygget i övre Norrland var överste Axel Roos. I en dödsruna i Järnbanebladet i oktober 1920 framhålls särskilt hur mycket han lyckades hålla priserna nere på sträckan Långsele-Boden - "trots de stora tekniska svårigheter, som här mötte vid de djupliggande övergångarna av de många och stora Norrlandsälvarna samt de höga "vattendelarna mellan dessa".

Statens villkor för det fortsatta byggandet hade ju varit att landting och kommun skulle stå för eventuella ersättningar till markägarna. Av ett brev från Markstedt framgår att priserna i Jörn var ovanligt låga. Till riksdagsmannen och kollegan i Västerbotten Nils Boström i Bodbyn skriver han den 10 augusti 1892: "Min önskan och anhållan är att Du åtager Dig att likasom förra året resa norröfver jernvägslinjen ända till Norrbottensgränsen för att uppgöra med jordegarna om jord och skog på enahanda sätt som förra året om också icke allt kan blifva så billigt som då." Till hjälp vid förhandlingarna användes Erik Lidman. De låga priserna kan alltså till stor del ha varit hans verk. Ersättningar till markägare - inklusive Lidman själv - låg häruppe tio gånger under de föreslagna priserna.

En ytterligare besparing var Erik Lidmans egna insatser. Han åtog sig byggandet av den s.k. materialvägen. Tillsammans med handlanden Erik Lidén i Svansele var han en av huvudleverantörerna till järnbanan. 1891 till 1893, då arbetet pågick, tecknade han ett flertal stora kontrakt med Axel Roos om 90 000 sliprar och 20 000 sågtimmer, med kronoparken i Södra Piteå om köp av 30 000 träd o.s.v. Skadestånd vid bristande leveranser ingick i kontrakten: "Brister jag i fullgörandet af ofvanstående kontrakt betalar jag till innehavaren en skadeersättning av Två kronor för hvarje i leveransen felande stock" står det i ett timmerkontrakt med Wahlberg den 13 december 1893.

1892 var missväxtår, vintern 1893 blev ovanligt sträng. Hunger rådde, arbetsförhållandena i skogen var svåra, periodvis omöjliga. Många av Erik Lidmans leveranser gick med förlust. Av kvitton framgår att ett stort antal slipers hade fel mått. På vissa av hans leveranser blev skadestånden höga. Vinsterna var minimala men räkningarna växte.

### **Konkursen**

I augusti 1894 var det dags för järnbanan att invigas. Den 9 juni samma år begärdes Erik Lidman i konkurs. ... Då Erik Lidmans samlade tillgångar och skulder uppgick till stora summor, gavs ärendet en skyndsam behandling. ....

"Anledningen till gäldenärens obestånd är dels och hufvudsakligen de förluster, som han lidit å sina leveranser af trävirke till norra stambanebyggnaden samt byggandet af den s.k. materialvägen, dels ock förluster å till osäkra personer utlemnade handelsvaror."

Ur *Sara - i liv och text*, sid 21-28,  
Birgitta Holm, Bonniers 1998

# Missenträsk - Skellefteå 80 km

TOMAS MARKLUND, MORÖN

Det är mörkt och kallt. Missenträskvägen, längs 95an, lyses upp av snön. Det är någon av de första dagarna i mars och året är 1985. Måtte det inte springa fram någon älg på vägen. Ännu finns ingen mobiltelefon så man snabbt kan nå eftersök och för den delen få hjälp ifall någon olycka skulle ske.

Nåväl, en skelleftebo ska väl inte i första hand räkna upp tänkbara eländen i vintermörkret, det är väl ändå ett ljus som bör tändas instället.

Jag ska hämta henne. Det är folkhögskolläraryrke på Medlefors. Lärare från de 15 folkhögskolorna i Norr- och Västerbotten har samlats till pedagogdagar och kvällens huvudnummer är Föredrag av Sara Lidman. Min uppgift är att hämta och lämna i Missen.

Hon hade angått mig länge. Som aktiv socialdemokrat var hon ofta jobbig. Klagade och krävde. På den här tiden var regeringarna oftast socialdemokratiska. Därför riktade hon sig mot "oss". Men det gick inte att komma förbi henne. Hon sa som det var och hon gjorde med eftertryck och med retorisk elegans.

Jag knackade nervöst på dörren. Hon hälsade välkommen. Stod i kappan och var beredd. Tystlåten på vägen mot stan. Jag försökte, lite tafatt, konversera. Utan framgång. Efter ett tag sa hon "jag sitter gärna tyst. Vill koncentrera mig på det jag ska säga". Så fick det bli.

Sara höll ett lysande och inspirerande tal. Utsugning av Norrland. Skogen, malmen och vattenkraften. Och till råga på allt, ungdomen. Allt och alla skulle söderut. Norrland en koloni, såsom Indien.

I den sena kvällen skulle hon skjutas hem. Nu var det en sprudlande sällskapsmänniska som satt bredvid mig i bilen. Berättade om byarna vi passerade, människor i husen, hennes tankar om barnen. De som satt ofödda i träden och valde vilka föräldrar de ville ha. Tankar som sedan gick att finna i hennes böcker. När vi var framme vid hemmet i Missenträsk fick jag inte åka innan jag ätit en smörgås och druckit te. Hon visade sitt hem, porträtten av far och mor som fanns på väggen och jag kände mig mycket välkommen och värd ett samtal med henne, Sara Lidman.

Det var efter det jag mötte författaren. Innan var det agitatorn, artikelförfattaren, samhällskämpan. Hon som inte fick sinnesro att författa innan hon skrivit en debattartikel om apartheid, Vietnam, skogsskövlig, utslagning av Norrland, kvinnoförakt i kulturen, och...

Hon hade i Sverige lett kampen för Vietnams folk. Hon hade i sitt engagemang för gruvarbetarna i Malm-

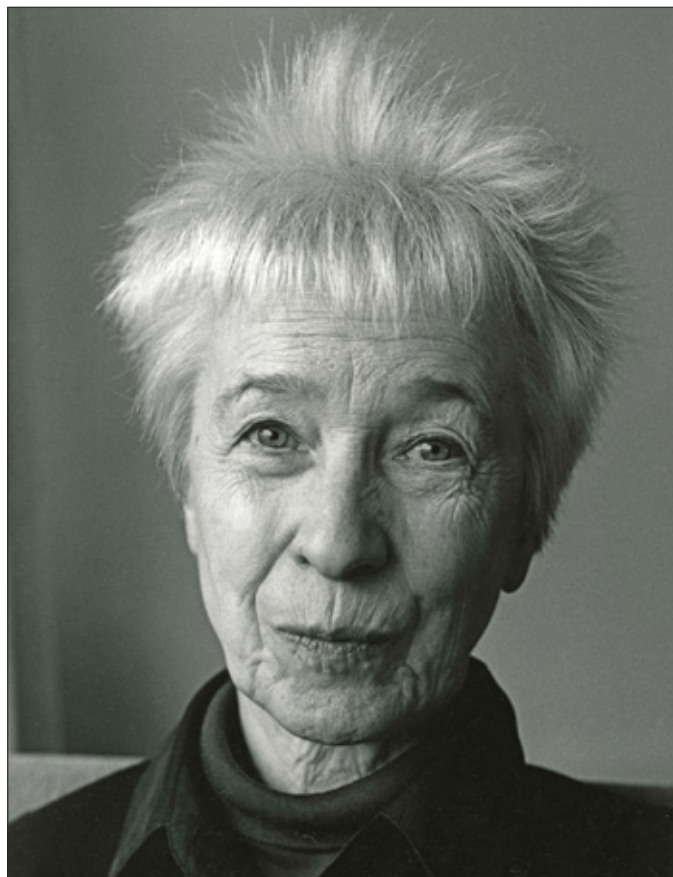


Foto: Cato Lein.

fälten berett vägen och varit mycket viktig för det som vid mitten av 1970-talet blev arbetsrättslagstiftning med MBL, LAS, Studieledighetslag, Förtroendemanalag och annat.

Jag tyckte att vi med vår 16 milaresa fått en relation även om vi aldrig mer skulle samtala och jag blev nyfiken på vad hon skrivit. I gymnasiet hade vi läst nåt av henne, kanske var det Tjärdalen eller så var det Hjortronlandet. Men nu blev det den på 80-talet aktuella Järnbanesviten.

Men hon är ju så svår, tyckte vissa. Det är inte alltid så självklart det hon skriver. Men ifall man tjar sig klarnar det ofta. Vissa avsnitt är rent poetiska och behöver inte begripas bokstavligt. Det förhöjs av möjligheten till egna inre tolkningar. Jag tycker författaren Sara Lidman vinner sig ju mer jag läser henne. Gärna tillsammans med andra i en bokcirkel. Att hon kommer från vår trakt gör henne och det hon skapat än mer värdefullt. När Sara är i sina tidiga tonår åker hon själv buss till Skellefteå. Om det skriver hon i sin dagbok att hon finner staden trevlig och säger att när hon blir vuxen ska hon skaffa sig en plats i Skellefteå. Det har hon lyckats med via vårt viktiga och vackra kulturhus.

TOMAS MARKLUND

Ledamot i styrelsen för Skellefteås Sara Lidmansällskap



# Sång till brödet

SARA LIDMAN

*Prolog framförd den 12 maj 1955, när Seminariet för huslig utbildning i Umeå, invigde nya lokaler. Publicerad i Skellefte sockens historia, del ett, (A&W, Uppsala 1956).*

Giv oss i vårt dagliga -  
Giv att vi vördar bröd som liv -

Solen tvingar strå ur dyn  
kröner segern med sirade ax.  
Vinden låter säden darra, skimra -  
bräckliga strån - men ett mäktigt fält.

Åkerns förnedring - skördefest för människan.

De konstfulla kronor av korn  
som krossas i kvarnar.

Dock med formen spräng  
är axens styrka kvar.

Måhända viskade nornor  
till de första av mänsklig stam  
om de krossade kronors enande  
i vatten och eld.

Kvinnor tog hand om de blottlagda skatter  
drömde på knä över tråg och håll  
smekte samman de splittrade minnen av  
kampen

mellan himlens ljus och jordens mörker  
- bakade bröd som försoningstecken.

Djurens läten blev för stumma  
räckte ej till både mellan strå och bröd  
människan skapade ord under väntan  
ord för skörd och mättnads glädje  
ord för mark och sol.



Ordet följde brödet åt  
- det bröd som räckte utan överflöd.

Svälten skövlar människans ord  
tränger dem till djurläten åter.  
Överflödet kväver människans ord  
det föraktar de vördsamma riter  
förvandlar ett bröd till en sak  
och glömmer att ljusets strid med jorden  
är bilagd däri.

Låt oss vaka att bröd inte ätes  
med hungervrål eller slött förakt.  
Vid sidan om kokkonstens lagar,  
förbi raffinerade bruk,  
må vi vörda enkelt bröd  
som livet självt.

Giv att ingen svälter  
när vi äter vårt dagliga!

# Bilder från Saras ungdom

STIG SANDSTRÖM, ERSMARK

*Samlade och sammanställda av Stig Sandström.*

*Observera att Sara Adéla kallade sig under sin barn- och ungdomstid för Adéla.*



1930 På bron i Missenträsk.

F.v. Saras farmor Sara Lena Lidman och farbror Anund. Pojken längst bak t.h. är brodern Folke och flickan längst t.h. är systemern Ingrid.

I främre raden systemern Anna-Tora, mor Jenny, Sara och faster Amanda.

(Sara Lidmans arkiv, färglagd)



1933 ca Byaskolan i Missenträsk med lärarna Doris Westlund och Åke Hamberg.

Sara Lidman i tredje raden nedifrån och femma från vänster.

När Sara är sex år måste hon välja mellan sin bästa vän granen i skogen och bokstäverna i skolan.

Sara älskade att besöka Doris och läsa i hennes stora uppsättning böcker.

(Sara Lidmans arkiv, färglagd)



1936-06-09 Barn från Mis-  
senträsk besöker tidningen  
Norra Västerbotten. 12-åriga  
Sara fyra från vänster  
(Norra Västerbotten/Skell-  
efteå museum, färglagd)



1938 TBC-patienter kommer  
anländer till Hällnäs sanato-  
rium.

14-åriga Sara stående näst  
längst ut till höger.

(Sara Lidmans arkiv, färg-  
lagd)



1942 Sara med sin far And-  
reas vid realexamen

Hon hade läst in realexa-  
men via brevkurser på Her-  
mods. Skrivning och muntlig  
examen ägde rum i Piteå.

Beslutet att börja kalla sig  
Sara istället för Adéla fattades  
mellan skrivningar och mun-  
tan.

(Sara Lidmans arkiv, färg-  
lagd)

# Det demokratiska genombrottet

JÖRGEN ANDERSSON, SKELLEFTEÅ MUSEUM

*1919 genomfördes det första valet till kommunfullmäktige med allmän och lika rösträtt för såväl män som kvinnor. I Jörn röstade man vid tre olika tillfällen, i Myrheden röstar man den 3 april, i Ullbergträsk den 5 april och i Jörns stationssamhälle och Stavaträsk den 6 april. Ingen kvinna blev invald och det kommer att dröja några val innan det skedde. Men minst en kvinna fanns på valsedeln, Agata Falk, på Jordbrukare- och löntagarelistan.*

Men demokrati är inte bara val och ställa upp till val, det är också att organisera sig, lära sig tala, självstudier, skriva insändare, våga ta plats mm. Det kan ses som en del av det ”demokratiska hantverket”. Ett sätt att göra det var att engagera sig i de politiska föreningarna och andra delar av folkrörelserna.

I protokollet 30 mars 1919 från Jörns frisinnade förening – grundad 28/12 -06 – konstateras att nu har även kvinnor fått medborgliga rättigheter så nu får de även axla de medborgliga skyldigheterna och man uppmanar till medlemskap i respektive organisation som står i överensstämmelse med var och ens politiska övertygelser.

Man beslutar att inträdesavgiften för kvinnor skall vara 50 öre och årsavgiften till föreningen 50 öre. Hur stor inträdesavgiften var för män framgår inte av protokollet. På samma möte tar man emot 20 nya medlemmar varav 14 kvinnliga. Man tillsatte en agitations- och programkommitté där fruarna Backman, Lundberg och Stenberg ingick. Det var samma frisinnade förening som tidnings- och riksdagsmannen Anton Wikström och hans fru Mina Wikström som valdes in i Skellefteå stadsfullmäktige 1919 varit medlemmar i.

I Jörn höll Hildur Öhman ett föredrag i mars 1933



Anton och Mina Wikström med familj

på möte med arbetarkommunen, hon berättade då att det politiska intresset bland högerkvinnorna var mycket större än bland de socialdemokratiska. En kvinnoklubb med 10 medlemmar bildades efter mötet.

I protokollet från Jörns socialdemokratiska förening uppmanades de manliga medlemmarna av arbetarkommunen att ta med sina respektive för att väcka kvinnligt intresse för de sociala frågorna. Varför bara de sociala frågorna? Kvinnorna utgjorde en minoritet av föreningen. I Jörn var det till exempel 9 kvinnor av 63 medlemmar

Den första kvinnan i fullmäktige var Amalia Lindmark (1887 - 1956) som väljs in i valet 1934 för Socialdemokraterna. Amalia var uppvuxen i Kattisträsk och var gift och hade 3 barn. Till yrke var hon småskollärarinna. Hon var med vid bildandet 1927 och aktiv i Jörns småskolläraryrkesförening. Hon väljs tidigt till ledamot i skolstyrelsen. Under 1937 motionerar Lindmark om att man i pensions-hänseende skall flyttas till ortsgrupp II. Man bifaller motionen och uppdrar åt kommunfullmäktiges och kommunalnämndens ordförande att skriva till Kunglig Majt om saken. Hon var barnavårdsnämndens ordförande i en lång följd av år och även med som ledamot för realskolans styrelse näst in till sin död.



# Jörn under krigsåren 1939-45

GÖRAN MARKLUND, JÖRN

*Det var kalla vintrar i början av 1940-talet. Uppgifter om temperaturer på neråt -femtio grader berättas än idag av äldre jörnsbor. Då är att märka att s.k. glädjetermometrar kan användas även för att slå köldrekord. Någon officiell väderstatistik finns inte från Jörn; däremot från Myrheden, som ju länge var mätstation SMHI. Ofta rapporterade Myrheden landets lägsta temperatur. I folkmedvetandet befästes Myrheden som ett köldhål.*



*Norra skånska regementet på måltidsstation i Jörn 1940 i minus 30 graders kyla. Teckning Alf Lannerbäck, 1994. Foto: Urban Karlberg.*

Så blev det också med Jörn, fast den uppfattningen kom i första hand att finnas hos män i värnpliktens åldern. Förklaringen är den, att stora mängder beredskapssoldater på väg till eller från gränsen i norr fick lära känna Jörn som den station där man fick mat. Ofta serverades maten under bar himmel, vilket kunde innebära sträng kyla eller strilande regn.

Maten tillhandahölls på entreprenad av Hjalmar A. Gustafsson och hans medarbetare. Den lagades under en period uppe vid Folkets Hus, som på den tiden var byggnaden väster om järnvägen vid viadukten. Hanteringen flyttades senare till den stora matbarack, som byggdes i gathörnet emot järnvägsstationen och femtio år senare flyttades till idrottsplatsen Jörnsborg.

Gotthard Johansson, som själv åkt mot Boden och blivit serverad mat här på stationen, kom att hamna i Jörn som anställd av Hjalmar A. Han berättar att

det kom flera tåg om dagen med så där 7-800 beredskapssoldater i varje. Då behövdes mycket mat. Köttsoipan var populär; den värmdes gott. Ärtsoppa och fläskkorv var också omtyckta rätter. Det var vanlig enkel husmanskost som serverades och Gotthard hörde aldrig några egentliga klagomål på maten. Kaffe serverades också, äkta bönor och alltså inte surrogat. Trots att kaffet var ransonerat, fick Hjalmar A. kaffe i tillräcklig mängd från försvaret för att servera alla de inkallade.

Bas för själva matlagningen var Maja Hagström, en gammal matmamma från Jörn. Gotthard Johansson skötte inköpen och var först och sist på plats. Köksutrustningen var från början högst primitiv, särskilt medan soldaterna åt uppe vid gamla Folkets Hus. Det blev lättare att arbeta i matbaracken vid stationshuset, där det fanns ett riktigt kök.

## **Mat också till tyskarna**

Det var inte bara svenska soldater som utspisades i Jörn. Under en lång period, från 1940 till 1943, gick åtskilliga s.k. tysktåg förbi Jörn. De innehöll stora mängder tyska soldater, som fick transporteras genom Sverige mellan Nordnorge och Tyskland, när de hade permission för att hälsa på anhöriga i hemlandet. Det

var alltså den så hårt kritiserade permittenttrafiken. Även tyskarna behövde mat, och Hjalmar A. skrev kontrakt med svenska myndigheter om att tillhandahålla den. De fick inte lämna stationsområdet, men de steg ur sina vagnar och gick upp på gräsmattan vid den s.k. överliggningen söder om järnvägshotellet för att hämta maten.

### **Jörns flyktingcenter (JFC)**

Jörn av idag (1993) präglas i hög grad av de flyktingar som bor i Jörns flyktingcenter. Det var från början människor från Iran och Eritrea, som efter att på olika sätt ha lidit svårt i sina hemländer såg sig nödsakade att lämna sina hem och anförvanter för att för dyra pengar - oftast alla sina besparingar - ta sig till det kalla landet i norr, där de visste att människor fick leva i frihet. Sedermera har antalet länder, från vilka flyktingarna kommer blivit allt flera.

Jörnsborna har tagit emot dessa människor med stor generositet och värme. Kanske det har sin förklaring i att Jörn långt tidigare fått ta emot flyktingar och alltså hade traditioner på området. Jag avser då vad som hände 50 år tidigare, alltså under det andra världskriget. Det handlar dels om vad som i Jörn brukar kallas engelsmännen och dels om de finska flyktingarna.

Engelsmännen var i själva verket sjömän från en rad länder i det engelska samväldet, bl.a. Australien och Indien. Det fanns rentav negrer med i gruppen, vilket var något nytt för Jörn. Det var besättningarna från fyra fartyg, som sänktes under striderna i trakten av Narvik. Besättningarna blev räddade och internerade som krigsfångar av tyskarna. Tydligt var det arbetsamt eller dyrbart att hålla dem som fångar, eftersom de tilläts - eller rentav uppmanades - att ta

sig över fjällryggen och in i Sverige vid riksgränsen. Där fanns de plötsligt i mycket dålig kondition, och det var bara för de svenska gränsvakterna att ta hand om dem och hjälpa dem vidare in i Sverige. De var till antalet cirka 130, de flesta i bara lågskor, vilket ledde till att många hade köldskador. De fick naturligtvis värme, vård och mat. Så skickades de till Jörn där de internerades. Vistelsen här blev inte lång, bara över sommaren 1940. Den 6 september sattes de på tåg igen för vidare transport söderut till ett läger i Hälsingland, där de stannade en längre tid, innan de med båt fick resa över Nordsjön tillbaka till England. .... Vistelsen i Jörn måste ha varit trivsamt, så populära som de blev. Många bodde i privata hem. Frälsningsarméns lokaler, nuvarande Allianskyrkan, rymde åtskilliga. Även arrestlokalen, som var inrymd i skolans uthus, nyttjades på grund av bostadsbristen.

### **Finska evakueringen**

Engelsmännen kom i början av kriget, finnarna däremot i slutet. Det var under september 1944 som regementet I 19 i Boden fick instruktion om att förbereda mottagande av stora mängder från norra Finland till svenska Tornedalen. man räknade med att kanske 100 000 finländare skulle komma, sedan de tyska soldaterna som fanns i Finland satt sig i rörelse norrut mot Nordnorge för att förena sig med de tyska förbanden där och under förflyttningen dit härjade och brände som terrorister. Så många som man befarat blev det nu inte som flydde till Sverige, men däremot ungefär halva antalet, alltså 50 000. Flyktingarna, de flesta småbrukare från finska Tornedalen och trakten av Rovaniemi, tog också i många fall med sig korna, det nästan värdefullaste de hade. Omkring 24 000 kor och många hästar hade finnarna med sig, och de släpptes in i Sverige utan hänsyn tagen till karantärsbestämmelserna.

Alla dessa människor och djur kunde inte tas om hand i byarna vid gränsen, utan de skickades söderut till bl.a. Skelleftebygden. Till Jörn kom tåg efter tåg med mest åldringar, barn och kvinnor som skötte korna. På lastbryggan norr om stationen tömdes godsfincka efter godsfincka. Victor Boman, som då arbetade på landsfiskalkontoret i Jörn, har berättat hur gatorna fylldes av finska kvinnor och kor. Oredan var stor. Korna var i så dåligt skick, att en del fick dras ut ur vagnarna. En och annan var också död; hade inte klarat strapatserna.

De kvinnor som hade kor med sig placerades i byar i samhällets närhet. Lagårdarna i byarna fylldes till



*Jörns järnvägsstation 1894, inför invigningen*



*Mellan flaggstängerna vid stora landsvägen placerades skylten med Lindälägrets namn: PIKKUROVANIEMI.  
Foto: Emil Eklund 1944*

bristningsgränsen, inte minst de sommarlagårdar som fanns på den tiden. Allt var väl förberett. Blockledare i byarna hade redan inventerat lagårdarna och rapporterat till överblockledaren, John Sparrman i Brännäs, vilka resurser som fanns. Flyktingarna var välkomna. Mottot "Finlands sak är vår" hade trängt in i folks medvetande. ...

De flesta flyktingarna från Finland som kom till Jörn placerades i ett barackläger, som i rekordfart byggdes vid Lindå nära Österjörn. Där bodde mer än två tusen finska flyktingar, de flesta från Rovaniemi. Lägre döptes till "Pikko Rovaniemi", alltså Lilla Rovaniemi. Det bestod av 106 stora baracker att bo i och dessutom två matbaracker, en sjukbarack, lokal för vaktmanskapat och ytterligare några byggnader. Lägre bildade ett samhälle för sig självt, större än Jörns samhälle. Människorna var ganska isolerade där; man ville inte att de skulle omgås med befolkningen i Jörn. Ett staket sattes upp runt lägre, och man fick inte komma in där utan tillstånd från landsfiskalen i Jörn. Inte heller fick finländarna lämna

lägre utan att först permission beviljats. Hur olik ordningen i dagens JFC, där målet är att flyktingarna ska få så mycket kontakt som möjligt med folket i Jörn. ....

Ett tjugotal barn, mest småbarn, dog under vistelsen i Lindå, och en minnessten har rests över dem på kyrkogården i Österjörn. Det var särskilt difteri som härjade.

När freden kom på våren 1945, ville finnarna hem så fort som möjligt. Lägrechefen Otto Salomon gjorde en resa till Nordfinland och fann att lägre där var sådant, att de flesta inte kunde komma hem direkt, bl.a. på grund av minfaran. Han lyckades fördröja hemfärden till hösten 1945. Sedan revs lägre lika fort som det kom till.

GÖRAN MARKLUND

Ur boken *Jörn 100 år*, sid 217-221, Artemis 1993

Illustrationer från boken *Inga bomber över myren*, Göran och Hans Marklund, Västerbottens läns hembygdsförb. 1998

# Det är nåt speciellt med Jörn!!

KALLE BOSTRÖM, SKRÅMTRÄSK

*Hur kan man annars förklara varför så många idrottare med rötterna i Jörn eller verksamma där blivit så framgångsrika i sina respektive grenar? En del kan vara uttrycket som den store idrottsledaren Lasse Öster myntade "Jörnsandan". När man börjar summera och söka i dagens moderna sökmotorer (läs Google och Wikipedia) så slås man över vilken bredd detta samhälle med omgivningar har kunnat presentera. Förutom den självklare - "Lill-Järven" som du läser om på nästa uppslag, så ser du här ett antal idrottare som hedrat sitt land och hembygd med bragdinsatser!*



*En man som i många stycken har bidragit till framgångarna är denne man!*

**Lars "Lasse" Öster**

**\*14/12 1928, 27/7 2019 Jörn**

Han odlade tidigt ett intresse för barn och ungdomars idrottande och ledde under flera somrar simskola i både Norsjön och Stavträsk. Grundade Västerbottens barnskidskoleverksamhet. Längre fram blev han studierektor i Jörn, Rektor i Boliden. Arbetslivet slutade han som chef för Jörns Flyktingcenter.

Intresset för idrott och världen tog Lasse tidigt utanför Sveriges gränser. Han började som aktiv med bandy och fotboll och inte minst skidåkning både på längden och tvären.

Men det var som tränare och ledare han rönt de största framgångarna!

1955 började han som tränare för förbundslandslaget i Bayern. Under 30 år verkade han på olika nivåer inom Svenska Skidförbundet. Detta innebar att han fick delta som ledare i ett flertal VM och OS!

Idag kan man konstatera att ingen annan ledare från Västerbotten har verkat så länge på toppnivå som "Lasse".

## FOTBOLL

**var förstas den helt förhärskande sporten sommartid**

1919 då föreningen startade skulle den omfatta: Allmän idrott, skidlöpning, skridskoåkning, fotboll, simning och velocipedåkning. Sedan tillkom: Bandy, ishockey, innebandy, volleyboll, badminton, tennis och bordtennis.

1920 Sön 8 augusti spelades första fotbollsmatchen mot Norsjö IF på borta-plan. Samma dag på e m en match på hemvägen mot Bjurträsk.



Fotbollsmatch i Storträsk mellan Storträsk-Jörn den 11/6 1932. Stående från vänster: Knut Åman, Simon Olofsson, Karl Sundvall, Gustav Tillgren, Bruno Bäckman, Göte Hellerstedt, Herbert Hagström, Karl Tillgren, Erik Eriksson, Svante Forslund, Gustaf Lundgren, Oskar Johansson och Georg Stenman. Knästående från vänster: Rudolf Lindmark, Ruben Boman, Pära Edlund, Bror Bergkvist, Gideon Sundvall, Theo Johansson, Ragnar Sundkvist, Gustav Persson och Manny Sundvall.



## BANDY

**JBK!?** Förmodligen står det för Jörns BandyKommitte. I boken "Jörn Hundra År" kan man läsa att Jörns IF tar upp bandy på programmet i mitten på 40-talet, och att man beslutar att bygga en bandybana. Källarmästaren Hans Anderberg fixar pengar till bygget genom att dra igång revyer. 1950 står bandybanan klar!

## ISHOCKEY



Vid samma tid kring 1950 ökade intresset för ishockey rejält. Det blev också hockey som tog rejäl fart och blev dominant. På denna bild (ovan), som tyvärr är av dålig kvalitet, finns förmodligen Jörns allra första hockeylag. Detta gäng med till synes lite ovanlig utrustning åkte till Malå för att delta i invigningen av deras nya hockeyrink 1952. Profilerna Lasse Öster och Erik Norrfors verkar vara med i det tuffa gänget. Kanske någon känner igen fler namn?



## Mest sedda spelare med Jörns IF som moderförening

**Niclas Burström** f. 1991.

Senaste klubb Oskarshamn

**Linus Lundström** f. 1991

Senaste klubb IFK Östersund

**Anton Svanström** f. 1992

Senaste klubb Valdemarsviks IK

**Lars Nyström** f. 1955

Senaste klubb Skellefteå AIK

**Kent Björk** f. 1945

Senaste klubb IF Björklöven



**Ishockeysektionen startade 195? och upphörde 1997**

### Jörn spelade i "hockeyallsvenskan" 1964-65!!

Division II i ishockey 1964/1965 var näst högsta divisionen i svensk ishockey under säsongen och spelades med 80 lag fördelat på åtta grupper med tio lag vardera. Segraren i varje grupp gick vidare för kvalificering till Division I. De sämsta lagen i varje grupp flyttades ner till Division III. Antalet lag som flyttades ner varierade beroende på hur många Division III-grupper som fanns i området. Ofta gjordes undantag för att fylla tomma platser när lag slagits samman eller självmant valt att lämna divisionen. Även när lag flyttades upp och ner från högsta serien kunde extra lag flyttas upp eller ner för att jämna ut antalet platser i en grupp. Till nästa säsong valde man dessutom att utöka serien med sex lag vilket bidrog till att fler lag är normalt klarade sig undan nedflyttning.

*Tyvärr tog sejouren för Jörns IF i div II slut efter sex säsonger.*



## JÖRNS IF bildades 1919

Fotboll spelades på lägdor och det matchades flitigt mot lag från närområdet.

Det bestämdes att en idrottsplats skulle byggas, men vad skulle den kallas? En tävling utannonserades. Vid en dragning inför landsfiskal Eugén Lundberg i Jörn blev Ernst Nilsson i järnaffären den lycklige vinnaren. Som pris för det vinnande namnförslaget "Jörnsborg" fick Ernst fri entré till idrottsplatsen för all framtid. Östen Hägerholt hade också föreslagit samma namn, och han drogs som nr 2 och förärades med fri entré till idrottsplatsen under ett års tid. Totalt hade 103 förslag inkommit, varav åtta personer hade föreslagit just namnet Jörnsborg. Juryen bestod av Henning Bergman, Erik Norrfors och Gunnar Lindgren.

**Hockey och fotboll i alla ära men Jörn hade även andra hjältar!**

**Karl-Anders Wiksten** vinner SM i Vinterfält-skytte 1972



## DEN KLASSISKA BILDEN!



**1978 Lasse Nyström Skellefteå AIK avgör SM-finalen mot AIK från Solna. Matchen spelades på Scandinavium i Göteborg.**  
Foto: Roger C Åström

Roger C Åström berättar: Brynäs vann serien men AIK och "Solna" kom till final i bäst av tre. Solna vann första och AIK andra. Avgörande skulle alltså ske på "neutral" plats i

Göteborg. Jag jobbade som fotograf på Norran då. "Fotrex" (Åke Forsberg), Ali Baba (Allan Laisfeldt) och jag åkte ner till Göteborg för att göra "repet". Efter tre perioder så stod det 3-3. Matchen skulle alltså avgöras med "Game Winning Goal". De flesta fotografer stod nere vid AIK:s mål men jag stod vid Solnas mål med en okänd fotograf på motsatt sida.

När så Lasse Nyström gjorde 4-3 så tog jag den här bilden.

Jag hade ju hört talas om "Jörnsandan" så jag kände mig ganska trygg. Jag kan ju tillägga att redan nästa dag så fick jag ett stort antal förfrågningar om att "Låna bilden"...

En annan storspelare som i många år förstärkte Skellefteå AIK i Elitserien och SHL där han blev SM-mästare 2013 och 2014 är Niclas Burström. Just nu (2023) i Oskarshamn



Foto: Bert Söderström. Pic-Agency.com

# Men störst var ändå ”Lill-Järven”



Omslagsbilden till boken "I klassiska spår" av Lennart Larsson i samarbete med Robert Tedestedt.

Vid OS i Cortina 1956 blev det brons i stafett. Men det bestående minnet var ändå kramen från Sophia Loren. Inför fotografierna ville den undersköna krama vår svenske hjälte som just höll på att tjära skidorna. Lill-Järven blev så till sig i att han lyckades tjära ner filmstjärnan på kinden.

Lill-Järvens bästa individuella lopp i karriären var nog femmilan i Squaw Valley. Men den dagen var oturen framme och han bröt skidan redan efter 2 km, fick vända tillbaka 100 meter och fick en ovallad skida av en italiensk ledare. Den körde han på i 8 km, då han fick en ny ”svensk” skida vid nästa kontroll. Han hade då halkat ned till sjuttonde plats, efter det körde han i rasande fart och åkte in på fjärde plats, endast 42 sekunder från bronset.

Två år senare var han med i det stafettlag som lite överraskande tog VM-guld i Lahtis 1958. Han fick dock aldrig kröna sin karriär med ett individuellt SM-guld. Han var tvåa på 15 km tre gånger och trea två gånger på 30 km. I vägen stod Sixten Jernberg och Assar Rönnlund

På 134 lopp vann han över Sixten 23 gånger, av 176 tävlingar fick Assar stryka på foten 46 gånger. Under sitt sista tävlingsår 1965/66 studerade han på Bosöns idrottsfolkhögskola.

Åren 1966–72 arbetade han som landslagstränare och jämsides med detta uppdrag utbildade han sig åren 1971–73 på GIH till idrottslärare med längdåkning som specialgren. Skidinstruktör för landslaget vid bland annat OS 1968, 72, 76, 80 och vid VM 70, 78, 82.

*KÄLLA: Olympiaboken. PS! Du kan även googla på Youtube och Karin Långdahls filmreportage: Så gick det till när "Lill-Järven" träffade Sophia Loren.*

## Skidklubben Järven,

grundades den 19 okt 1936 i Jörn som en utbrytning ur Jörns IF.

Skidklubben Järven sysslade huvudsakligen med längdskidåkning, men man har även ägnat sig åt utförsåkning, damgymnastik och orientering. 1936 hade klubben 139 medlemmar. Från början av 1950-talet till mitten av 1960 hade SK Järven sin verkliga storhetstid, då flera elitåkare placerade sig bra både nationellt och internationellt.

*Källa: Wikipedia*



## Skidåkare från SK Järven i större tävlingar

**Tore Karlsson** "Stor-Järven" 4:a i SM 1952, 30 km

**Lennart Larsson** "Lill-Järven" 2:a SM 1957, OS-brons i stafett 1956. VM-guld i stafett Lahtis 1958. Fyra silver och fyra brons i SM- och mängder av 1:a-platser i nationella tävlingar. Förbundskapten för skidlandslaget mm.

**Ingemar Karlsson**, VM i Lahtis 1958

**Stina Karlsson** 3:a på både JSM och Nordiska U-kampen 1976, 5:a JVM -80.

**Anna Karlsson** 1:a USM -77

*Text: Kalle Boström Folke Möller och Krister Karlsson*



Foto: Urban Hägglund, Skeå museum

## Jörns station .... och Saras version hur platsen valdes!

- Där, Anna-Stava! Ser Du hur hon går där och pekar? Jag ger mig! Det får bli där! Herre, herre vad hon är elegant! Ser Du vad hon gör?

- Hon utmärker stället ...

- ... stakar ut en tomt! En plats åt jernbanestationen! Oh Du min långhalsade lilla trana! Min lifsens Concordia! Om lantmätarn hade så pass till instrument som hennes näbb och fot!

Didrik ställde sig på ett ben och härmade tranan. Han spretade med ena handens fingrar och vickade på halsen och fläktade med hatten till fågelstjärt.

- Jernbanetåg måste ju vara tunga? sa Anna-Stava.

- Men deras fart gör dem lätta! De hinner inte sjunka ska Du få se!

Och han svävade ut i ett tal som om Anna-Stava varit en klunga kommunalgubbar .... om dessa våra arvfjender, vintersnön som plågar häst och karl .... och blötmyran som inte vill släppa det grepp hon en gång fått om nybyggarens fötter .... samt om Befriaren Jernbanan, om det löfte vi slutligen hava avtvungit Konung och Riksdag .... hurusom vi med vår glöddande Förväntan hava Förtjänat hennes Ankomst.

*(ur Nabots sten, sid. 7, 1981)*

**Besök gärna den lokalthistoriska portalen: [lokalhistoriaskelleftea.se](http://lokalhistoriaskelleftea.se)**

Pris 60 kr

# Skelleftebygden

# Skelleftebygden

## EXTRABLADET

*Det var mycket som inte rymdes i vår ordinarie tidning denna gång. Framförallt gällde det idrotten och alla de idrottsmän som utmärkt sig genom tiderna. Här har nog några idrottsmän från området som också utmärkt sig gått oss förbi – men det var ju så många.*



*Det visste du inte!?*

**Gösta Brännström** "Kvartsmilaren", född i Jörn(!), uppväxt i Strömfors, tävlande för Bolidens FFI och sedan Skellefteå AIK, vann 3 SM-guld på 400 m.

Tangerade svenska rekordet. Vid EM i Bryssel 1950, startman i stafett 4x400 m där laget tog brons. Göstas bästa tid på 400 m, 47,4 sekunder hade räckt till SM-silver 2021!

Bandyn i Jörn på 1940-talet och tidigt 50-tal avhandlades i inlägg från Leif Nyström tidigare. Vid samma tid ökade intresset för ishockey rejält. Det blev också hockey som tog rejäl fart och blev dominant. På denna bild (nedan) som tyvärr är av dålig kvalitet finns förmodligen Jörns allra första hockeylag. Detta gäng med till synes lite ovanlig utrustning åkte till Malå för att delta i invigningen av deras nya hockeyrink 1952. Profilerna Lasse Öster och Erik Norrfors verkar vara med i det tuffa gänget. Kanske någon känner igen fler namn.



*Källarmästaren Hans Anderberg fixar pengar till bygget av bandybana genom att dra igång revyer. 1950 står bandybanan klar!*

**Men var låg bandybanan, någon som vet?**

*Själv har jag ett svagt minne av att jag stått och sett en bandymatch bakom Eklunds Kafé, på ängarna ungefär där Roger Vikströms, Sven-Olof Brännströms och Christer Berggrens föräldrar senare byggde hus. /Folke Möller*



**Bo Lindmark f 2/5 1941 i Jörn, 30/6 2013 Luleå.**

*Spelade första åren i Jörn. Därefter Boden och Skellefteå AIK. Sedan Luleå.*

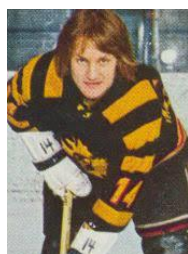
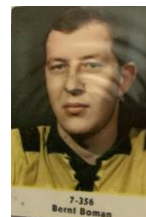
*Så här står det i nekrologen införd i NorrbottensKuriren efter Bosses bortgång: IFK Luleå är en klubb i sorg. Bosse Lindmark, mittback i IFK Luleås allsvenska lag, har gått bort. - Han var en av de absolut mest tongivande spelarna under den tiden när IFK Luleå gick upp i allsvenskan, säger Hans Boman, sportchef i IFK Luleå.*

*Bosse Lindmark började sin Luleåkarriär 1965 och var med att spela upp laget från div III hela vägen till allsvenskan. Han var med då allsvenska kontraktet säkrades på Råsunda i okt 1970 och han var med i startelvan när IFK Luleå spelade den historiska första matchen i allsvenskan 1971, en 3-2-seger mot Örgryte.*



En fantastisk bild från 1958 då Jörns IF spelade en träningsmatch mot Skellefteå AIK i Kåtaselet. Anledningen att mötas i Kåtaselet var att de var först med spelbar is i trakten. Norrvalla i Skellefteå fick konstfruset några år senare. Bilden: Legendariske målvakten Yngve Casslind och världsmästarbacken Hasse Svedberg Skellefteå AIK i samspråk med Anders Broman, Arne Lindström och Bo Lindmark (elitfotbollspelaren) Jörns IF.

Och vem minns inte bröderna **Bernt "Nacka" Boman** och hans bror **Roger Boman** som spelade i Jörns lag i början av 1960. Därefter fortsatte deras karriärer i Skellefteå AIK. Roger började nog i Bastuträsk innan han kom till Jörn för att fortsätta till Almtuna och därefter Skellefteå AIK.



**Martin Karlsson** som tog SM-guld med Skellefteå AIK 1978 hade också en sejour med Jörns IF som junior. Född i Skellefteå. Spelade bl a med Hardy Nilsson och Lars Gunnar "Krobbe" Lundberg i den sk "Miljonkedjan" i Örebro i slutet på 1970-talet.

Martin tog också SM-guld med Brynäs. Efter karriären blev han tränare i Danmark, Österrike, Troja-Ljungby, Tingsryd och Södertälje. Född 26/4 1952.

### **Henrik Boström, SK Järven**

Här vid pimpeltävlingen Ålundsnappet, 87 år ung. SK Järven var under hans tid en av Sveriges bästa skidklubbar.

Tillsammans med "Lill-Järven" och Ingemar Karlsson var de aldrig sämre än tia i stafett. Flera gånger 2:a eller 3:a!! Blir det så att det unga löftet **Johan Rönnlund** från Granbergsträsk efterträder den trion?

Förutom Johan finns det flera unga skidlöften som klappar på porten för att en dag försöka bli framgångsrika!



### **Mera hjältar från Jörn!**

ULF BERGLUND Svensk Mästare i Skotercross

HJALMAR VIKLUND Svensk Mästare i luftgevär.

INNEBANDYLAGEN

- Därutöver har vi säkert missat många som säkert borde ha varit med här!