

Skelleftebygden

TIDNING FÖR LOKALHISTORIA

1/2023

Tema: Kraften i Skellefteälven –



– med Finnfors i centrum...

Innehåll

| | | |
|-------|---|----------------------------------|
| S. 3 | Älven – bygdens pulsåder under tusentals år!! | Rolf Granstrand, Sunnanå |
| S. 4 | Skellefteälven i äldre tid | Ulf Lundström, Stensvedjan |
| S. 6 | Varde ljus... ..Vägen till Finnfors | Lars Westerlund, Kufors |
| S. 8 | Skellefteå Kraft – en framgångssaga | Tomas Marklund, Morön |
| S. 9 | Finnfors som byggnadsminne | Pernilla Lindström, Frostkåge |
| S. 10 | Finnfors Kraftverksmuseum | Jenny Fahlgren, Skellefteå Kraft |
| S. 12 | Kraft och liv i Finnforsfallet | Signe Rudberg, Uppsala |
| S. 14 | Den stora förändringen | Nils-Erik Westermark, Petiknäs |
| S. 16 | Burlidens kraftstation – ett av många små | Karl Erik Boström, Skråmträsk |
| S. 18 | Slutet för de små kraftverken | Stig Sandström, Ersmark |
| S. 20 | Sibylla – hertiginnan av Västerbotten | Rolf Granstrand, Sunnanå |

Tidskriften *Skelleftebygden* ges ut av SKEFO, Skelleftebygdens lokalhistoriska förening.

Rolf Granstrand, redaktör och ansvarig utgivare 070-266 87 23, rolf.granstrand46@gmail.com

Peter Grahn, redigering och grafisk form - Tryckt av Skellefteå Tryckeri AB 2023.

Foton – om ej annat anges – från Skellefteå museums bildarkiv



Föreningens adress:

Skelleftebygdens lokalhistoriska förening, SKEFO
Nordanå, 931 33 Skellefteå
www.skefo.se

Ordförande:

Rolf Granstrand, 070-266 87 23,
e-post: rolf.granstrand46@gmail.com

Vice ordförande:

Tomas Marklund, 072-200 28 83

Sekreterare:

Barbro Viklund, 070-564 89 02

Medlemsavgifter:

Enskild medlem: 200 kr
Familj 2 personer: 220 kr
Ungdom under 20 år: 25 kr
PostGiro: 148688-5

Välkommen till SKEFO:s årsmöte 2023 Torsdag den 30/3 kl. 18:30 på IOGT

Program:

- Två inbjudna gäster ger synpunkter på Skellefteå och Skelleftebygden "lite snett från sidan". Marina Georgescu och Nasser Nuru.
- Gott fika och sedvanliga årsmötesförhandlingar.
(Årsmöteshandlingar på lokalhistorisk portal från 27/3)

OBS! Betala gärna medlemsavgiften innan årsmötet.

Varmt välkomna hälsar SKEFO:s styrelse.

I samarbete med Studieförbundet Vuxenskolan.



Älven – bygdens pulsåder under tusentals år!!

Skellefteälven har varit en livgivande kraftkälla så långa människor bott i dessa trakter. Våra äldsta fornlämningar finns i anslutning till älven, vilket framgår av Ulf Lundströms artikel på följande sidor. Och älven är sig till stora delar lik ännu idag och kommer rimligen så förbli. Längden från källan till havet är 410 km, avrinningsområdet c:a 11 730 kvadratkilometer och medelvattenföringen 160 kubikmeter i sekunden!

Under forntid och historisk tid är det fr.a. laxfisket, som varit av avgörande betydelse med Krångfors och Finnforsen som viktigaste fiskeplatser. Men älvens och biflödenas kraft har ända sen åtminstone femtonhundratalet använts för att driva kvarnar, vadmalstampar och sågar. Och under sjutton- och artonhundratalet växer älvens betydelse som transportled för tjärtunnor, timmer och sparrar. Efter tillkomsten av 1880 års kungliga ”förordning om allmänna flottleder”, så bildas Skellefteälvens Flottningsförening som sen kommer vara verksam till 1970. Toppåret 1958 flottades 5,2 miljoner stockar i älven ner till sorteringen i Bergsbyn! En helt avgörande insats för bygdens industrialisering, vilket närmare beskrivs i ”Skelleftebygden” nr.1/2020.

Men så 1906 ett helt nytt steg i älvens utveckling. Den 27 augusti detta år ger domstolen rätt till Skellefteå stads kraftverk att bygga en kraftstation i Finnforsen. Men vägen dit var lång, vilket skildras av Lars Westerlund i den spännande boken ”Varde ljus”. Och i denna skrift presenteras Finnfors kraftstation ur en rad olika synvinklar, bl.a. Jenny Fahlgren och Pernilla Lindström.

Liksom livet i samhället som uppstod runt ikring. Det senare har lokalhistorikern Signe Rudberg förtjänstfullt belyst i ett jubileumsprojekt 2006 på uppdrag av Skellefteå Kraft, bl.a. presenterat i skriften ”Kraft och liv i Finnforsfallet”.

De första åren hade Skellefteå kraftverk mycket få kunder/abonnenter. Det handlade om belysning hos stadsborna i den ännu mycket lilla staden samt de två massafabrikerna i Örviken och Ytterstfors. Men så sker åren kring 1920 en oväntad och närmast revolutionerande utveckling. Runt om i Skelleftebygdens byar går människor samman i elföreningar och bygger små kraftstationer i närliggande vattendrag. Det får närmast karaktären av en folkrörelse, runt om i hela landet men inte minst i våra bygder, där på ett decennium uppemot ett hundratal föreningar bildas. En sorts parallell till den demokratisering av samhällslivet som sker genom nykterhetsrörelse, väckelserörelse och arbetarrörelse under samma år. Och plötsligt har många tusen skelleftebor erfarenhet – och behov - av elektricitet för lampor, mjölkmaskiner och vedkapar och så småningom tvättmaskiner, dammsugare och kylskåp, vilket ger underlag för Skellefteå Krafts enastående expansion under efterkrigstiden, då de små kraftstationerna avvecklas och nya stora byggs. Denna genomgripande förändring skildras i detta nummer av Nils-Erik Westermarck, Karl-Erik Boström och Stig Sandström.

Ja, Skellefteå Kraft är verkligen en framgångssaga, vilket närmare beskrivs av Tomas Marklund och Alf Marklund. Från ett litet lokalt kraftbolag till en av landets ledande kraftproducenter med verksamhet inom alla kraftslag och med kunder runt om i landet. Rörelseresultatet, dvs. vinsten, för 2022 blev hissnande 2 0022 miljoner kronor. Och bidraget till ägarna, dvs. Skellefteå kommun, blev detta år 293 miljoner kronor. Därutöver har existensen av Skellefteå Kraft haft en avgörande betydelse för Northvolts investering i bygden. Det här är nog bara början... ..och älven flyter fortsatt.

Varma hälsningar - på egna och styrelsens vägnar -
Rolf Granstrand, ordf./SKEFO

Skellefteälven i äldre tid

ULF LUNDSTRÖM, STENSVEDJAN

Finnforsen har varit betydelsefull under en mycket lång tid. År 2006 upptäcktes hällmålningar i Finnforsberget, vilka är unika. Upptäckten gjordes av Roger Lundqvist. Här finns den största anhopningen av målade fiskebilder från förhistorisk tid i Norden. Antalet fiskebilder är 29 och de visar laxar som under försommaren simmade uppströms Skellefteälven för att leka. Vidare finns några människofigurer samt några älgar. Bilderna dateras till tiden kring 2000 f. Kr. Till detta kommer ett par ansiktsliknande formationer i berget. Sannolikt var platsen en viktig fiske- och mötesplats under sommaren, när laxen hade återvänt från havet för att leka.

I mitten av 1300-talet tas Bomansforsen vid Krångfors över av stormän i Hälsingland och Uppland. Genom arv hamnar det i olika adelsätters ägo såsom ätterna Pinnow och Eka. I början av 1500-talet ärver Gustav Vasa fisket från sin mor som tillhörde Ekaätten och via kungen blir fisket ett kronofiske, alltså ägt av kronan.

Finnforsrövarna

Men även fisket i Finnforsen har varit viktigt vid denna tid. År 1524 utspelar sig historien med Finnforsrövarna, där det i rättegångsprotokoll från 1570 och 1574 framkommer att åtta skogsrövare från Norge hade tagit sin boning i en bergskula, dvs. en grotta i berget inte långt från Finnfors laxfiske. Bönderna Albrekt i Myckle och Mårten Jonsson Strål i Medle organiserade ett uppbåd som vintertid tog sig till grottan på skidor. Men när de kom fram och skulle rådgöra inför attacken fick storhopen stora skälvan och vände om. Men bönderna med söner och drängar gick in i grottan och dräpte sju rövare, medan den åttonde lyckades fly på en skida (!) men blev efter en skidfärd på en och en halv mil infångad. Den siste rövaren fördes till Skellefteå, där han avrättades, sannolikt på Tjuvholmen i Skellefteälven som låg strax intill sockenkyrkan. Albrekt i Myckle och Mårten Jonsson Strål fick som belöning genom dombrev andelar i laxfisket i Finnforsen. Men vid denna tid var Bomansforsen (Krångfors) det viktigaste laxfisket i Skellefteälven.

Albrekt och Mårten och deras ättlingar hade fisket under många år, men senare kom en ny fogde som tog ifrån bönderna fisket. Då gick de till tinget och klagade och processen behandlades på ting 1570 och 1574. Utslaget blev att bönderna vann processen och återfick Finnforsens fiske. Men nu ville de i stället ha ett fiske vid Annön strax uppströms Bomansforsen, vilket också blev beslutat. Där kunde de fiska lax genom ljustring samt använda slättermarken på

holmen.

I skattehandlingar har fisket hittats första gången 1546, då det innehades av Per Tomasson i Kåge. Från 1553 tas fisket upp som kronofiske och 1561 sägs att en tina brukades. Sannolikt rör det sig om en stor tina som sattes ner i en avspärrning av älven där laxen gick in. Sedan kunde tinan hissas upp och vittjas. År 1565 gav fisket 4 tunnor lax, vilka fångades av fyra anställda fiskare vilka även fiskade i Bomansforsen vid Krångfors. Från år 1568 har vi namnen på fiskarna som var Clemet Olsson i Stämmingsgården, Per Olsson i Degerbyn, Anders i Medle samt Nils Albrektsson i Myckle. Denne Nils var son till den tidigare nämnde Albrekt i Myckle och på 1560-talet länsman i Skellefte socken. Han hade dessutom – enligt dombrevet från 1570 – som yngling varit med vid jakten på rövare 1524.

Det fanns ingen bosättning vid Finnforsen på 1500-talet. Men Finnfors by finns upptaget i jordaboken 1543 och fanns förstås en tid dessförinnan. Byn ligger ca 5 km sydväst om Finnforsen. Det verkar finnas ett nära samband mellan Finnforsen och Finnfors by; dels namnet, dels det faktum att Finnfors by ägde ett litet fiske strax uppströms Finnforsen. År 1581 berättas i en fiskelängd att bonden Olof Jonsson i Finnfors hade en tina i forsen som han fångade lax med. Den fanns ovanför kronofisket och Olof Jonsson skulle ge hälften av fångsten till kronan.

Det finns inga äldre skildringar av Finnforsen från resenärer, vilket sannolikt beror på att platsen låg avsides. Ingen genomfartsväg gick i området. Men däremot gick Bjurvattnets kyrkväg på norra sidan av Skellefteälven och västerut från Medle. Vägen slutade i Bjurvattnet. Det uppbåd som färdades här 1524 kan ha följt denna väg under vintern.

Men däremot finns en skildring av Bomansforsen som kanske kan ge en uppfattning om forsens maktighet. Malmletaren Friedric Wadserman reser 1770

på uppdrag av bergmästaren i Luleå i området för att undersöka inrapporterade malmfynd. Han passerade då bron över Skellefteälven vid Krångfors, där vägen mellan Norsjö och Skellefteå gick. Han skriver:

”Nyßnämnde Krångfors eller som den äfven kallas Bomansfors är det största wattufall i denna Elf och et ibland de betydeligare i Westerbotn, och det bidrager icke litet till det härwarande starcka Brusande så wäl at Elfwen här är, något smal, och at 2ne stora stenklyftor stänga på båda sidor om diupaste Ådran, hwaruti et Crono Laxfiske är inrättadt. Elfs stränderne, äro här merendels af en ofwanlig högd. Öfwer denna Forß är en Bro af 2ne stora trån lagd, hwaröfwer vägen togs på wästra sidan om denna Elf ”(Bergskollegiums arkiv, Norrbottens och Västerbottens bergmästardöme, RA).

Namnet Skellefteå

Namnet Skellefteå är en samisk namnbildning, där förleden är ett västfinskt lånord *silta* ’bro’. Till ordet har fogats ett umesamiskt suffix *-adahka*, vilket ger namnet betydelsen ’något som liknar, nästan är eller kan betecknas som en bro’. I likhet med andra samiska namn som innehåller ett finskt lånord kan detta namn vara bildat i början av medeltiden, 1000- eller 1100-talet eller möjligen något tidigare. Namnet kan ursprungligen ha åsyftat ett ställe i älven där det var lätt att ta sig över. Den platsen är sannolikt det trånga stället vid Krångfors, där älven endast är 18 meter bred. Det är sannolikt förträngningen i älven som har avsetts med namnet, inte att en provisorisk bro skulle ha funnits här. Från att ha betecknat detta ställe har namnet gått över på älven och sedan på bygden runt älven. När Skellefteå blir egen socken omkring 1320 får socknen namnet Skeldept (senare i skriftspråket utvecklade till Skellefteå) och då efter bygdenamnet. Det dialektala namnet är fortfarande Skället. I samiskan finns idag även formen Skiellet, som då är ett återlån från svenskan. Den språkliga tolkningen kommer från professor emeritus Olavi Korhonen.

År 1703 sägs i en kartbeskrivning att bonden i Finnfors tidigare hade brukat ett laxfiskeställe i Finnforsen men på grund av att kronofisket i Bomansforsen numera var förbyggt så hade fisket i Finnforsen upphört. Ingen lax kunde längre gå upp i Finnforsen.

Ernst Westerlund uppger att 1887 hade fisket raserat av vårfloden (bör syfta på Bomansforsen i Krångfors, men Westerlund skriver Finnforsen, där fiskeanläggningen hade försvunnit redan i början av 1700-talet). Strax efter den här händelsen upptäckte man bland annat i Svanssele och Örträsk att det fanns

ovanligt gott om lax i älven. Varje natt var byborna ute på selet och ljustrade lax. Örträskborna skulle ha medfört bössor och de sköt laxen som ”flöt som klabbar på vattnet”. Fisket fortsatte på hösten samma år. Genom den här händelsen fick befolkningen efter älven en uppfattning om vad älven gett på den tid när laxens fria framfart inte hindrades av anläggningar nedströms (Westerlund, ”Från Finnssele till Dragnäs”, s. 111–112).



Finnforsfallet omkring 1920. Fotograf Nils Hasselberg. Bilden är beskuren. Skellefteå museum.

Älven som kraftkälla

Skellefteälven var alltför stor och mäktig för att kunna användas till att driva kvarnar och sågverk i äldre tid. Men alldeles intill älven anlades vid slutet av 1700-talet samt något senare två vattendrivna finbladiga sågverk, Lejonström vid Skellefteå kyrka samt Johannesfors vid Klutmark. Men de anlades i två biflöden, Klintforsån resp. Finnforsån, vid dessas utflöden i älven.

Det första kraftverket som anlades var Finnfors, som stod klart 1908. Men där kunde man utnyttja en udde som gick ut i älven och där kraftverket kunde anläggas. Man behövde inte spärra av hela älvsfåran, vilket ännu i seklets början var ett vanskligt projekt, och som dessutom skulle bli ett hinder för den betydande flottningsverksamheten.

ULF LUNDSTRÖM

Vägen till Finnfors – i femton steg

LARS WESTERLUND, KUSFORS

Undertecknad fick i början av 90-talet uppdrag av Skellefteå Kraft att skriva företagets historia. År 1995 utkom boken "Varde ljus... ..historien om Skellefteå Kraft". En fortsättning är nu planerad. Nedan en sammanställning i 15 punkter av kapitel 1 - 2.

Den långa vägen till Finnfors!

1. Den 11 oktober 1887 tillsatte allmänna rådstugan i Skellefteå stad en kommitté på tre personer för att utreda möjligheterna att ett elektricitetsverk. Inspirationen kom närmast från Stockholm, där man just beslutat installera elektriskt ljus i centralpostkontoret vid Vasagatan. I kommittén ingick disponent O.V. Wahlberg, handlaren C.L. Sjöström samt läroverkslärare S.J. Gunterberg.

2. Efter nio års (!) utredande och experimenterande föreslog kommittén till sist att den lilla staden med sina drygt 900 invånare skulle anskaffa elektrisk belysning genom att nyttja vattenkraft. En ny kommitté tillsattes den 28 december 1897, där förutom disponent Wahlberg ingick grosshandlare Johan Markstedt, kronolänsman J.O. Grenholm och kapten A. Bäärnhielm.

3. Kommittén inriktade sig först på Selsforsen i Skellefteälven, som Markstedt erbjöd sig att sälja till staden för samma pris som han själv betalt. Man kopplade in konsulter för att beräkna utvunnen kraft och kostnader för överföring till staden. Resultatet blev negativt; överföringskostnaderna var fortsatt alldeles för höga och vid möte den 15 december 1898 beslöts skrinlägga projektet.

4. Man övervägde andra, mindre forsar - men även att ordna stadens belysning med hjälp av acetylgas

och offert inhämtades. Men explosionsrisken medförde att gasen bedömdes som olämplig för belysning i hemmiljö.

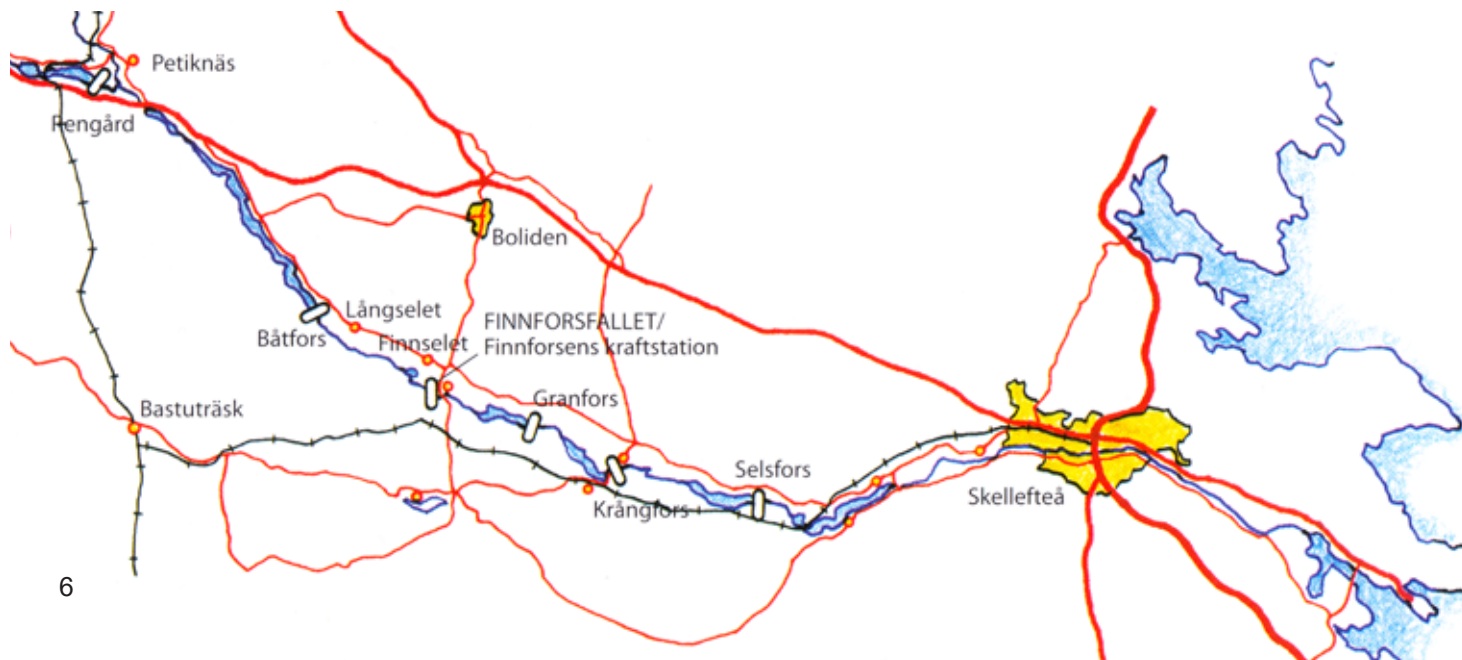
Och nu hade Skellefteå hamnat på efterkälken; av Norrlandsstäderna var det - förutom Skellefteå - bara Piteå och Haparanda som saknade elverk.

Satsning på ångan!

5. På våren 1901 fick man upp ögonen för en annan kraftkälla för stadens elverk. Det inkom offerter, bl.a. från ASEA och AEG, om att driva elverket med ångmaskiner. En lista skickades ut, där stadsborna fick teckna sig för abonnemang och intresset var mycket stort. Så kommittén föreslog ett elverk drivet av två ångmaskiner i backen invid Bryggeriet, alltså just nedanför stadsparken. Vatten kunde tas in direkt från älven och prämar med stenkol kunde dras till stadskajen.

Drätselkammaren antog förslaget, som tillstyrktes av magistraten och enhälligt godkändes av allmänna rådstugan den 4 juli 1901. En lösning var äntligen i sikte!

6. Men redan i slutet av samma månad, den 26/7-01, beslöt allmänna rådstugan att uppskjuta upphandlingen av det ångdrivna elverket. Vad som hänt var att 36 av stadens invånare med bankdirektör Adlerstam i spetsen lämnat in en skrivelse, där man påpekade att södra delen av Finnforsen var till salu och



att kostnaderna för kraftöverföring avsevärt minskat.

Rådstugan gav nu i uppdrag åt belysningskommittén - som utökades med bankdirektör Adlerstam och kronofogde Bergström - att på nytt undersöka möjligheten använda Skellefteälven som kraftkälla för stadens belysning.

7. Byggmästare Pettersson på Brännan fick i uppdrag att under hösten utarbeta ett förslag till kraftstation i Finnforsen samt beräkna kostnaderna. Men att bygga en stor kraftstation för att förse stadens knappt femhundra hushåll med elektricitet kunde omöjligt bli lönsamt, konstaterar kommittén vid sitt sammanträden den 4 december 1901. Ångan får en andra chans!

8. Men byggmästare Pettersson hade inlett samarbete med elteknikern H B Lundström i Sollefteå och nu lämnade dom ett anbud på ett ångdrivet elverk på den tidigare föreslagna platsen nedanför stadsparken. I utbyte mot gratis tomt skulle det nya elbolaget tillhandahålla staden med trettio pågljuslampor, som skulle vara tända från skymning till kl. ett på natten samt från kl. sex till gryning. Anläggningen skulle dimensioneras så den också kunde leverera ström till stadens samtliga elabbonenter.

Och kommittén ställde sig bakom erbjudandet, som sen antogs - efter votering - den 4 februari 1902 i allmän rådstuga. Staden var tillbaks till beslutet från året innan!

9. Men ingenting hände... Beslutet överklagades, anbudet drogs tillbaks, åren gick!

10. Det var först i mars 1906 som det tämligen inrättade stadsfullmäktige tillsatte en ny belysningskommitté med helt nya medlemmar. Sammankallande blev kronofogde A. Dalqvist och övriga var: disponent H. Anrep, byggmästare O.V. Sjöström, kronolänsman H.F. Sundelin och bankdirektör E. Stenberg.

Och nu var förutsättningarna annorlunda. Dels hade staden fått erbjudande inköpa fallrättigheter i ett flertal av älvens forsar, nämligen Kusforsfallet, Båtforsen, Kvarnforsen, Finnforsfallet, Granforsen och Krångforsen. Och redan vid stadsfullmäktige-sammanträdet den 5 april beslutades om detta avgörande steg till en kostnad av 150 000 kronor. Och den 14 april begärdes häradssyn avseende kraftstation ”i Krångforsen eller annat fall i Skellefteälven”.

Och dels hade en mycket stor tänkbar abonnent tillkommit genom den av Bure AB och Markstedt & söner planerade sulfittfabriken i Örviken. Dessa var villiga teckna ett tjugouårigt avtal på drygt två tredje-

delar av de möjliga elleveranserna. Så äntligen kunde den lilla staden gå vidare med elektrifieringen...

11. Men skulle man satsa på Krångforsen eller Finnforsfallet??

Under de kommande månaderna undersökte kommittén noga de två alternativen och kunde vid stadsfullmäktiges sammanträde den 6 augusti lägga fram förslag om utbyggnad av Finnforsen - trots 8 km längre överföringsledning och knappt tio procent högre kostnad. De avgörande argumenten för Finnforsen var mindre problem för flottningen och laxfisket samt mindre risk för issörja vid vattenintaget. Stadsfullmäktige godkände förslaget samt tillsatte en arbetsdirektion för bygget.

12. Och den 27 augusti 1906 gav häradsrätten rätt att anlägga ett kraftverk i Finnforsen under förutsättning att minst en tredjedel av älven (”kungsådran”) fritt skulle få passera forsens utan hinder. Och arbetet inleddes omedelbart med att anlägga väg och dra telefonledning till Krångfors samt ordningställa baracker för arbetarna. En hektisk byggnadsaktivitet inleddes och kommer pågå nästan två år.

13. Under det kommande året tecknade stadsfullmäktige dessutom avtal med Ytterstfors Trävaruaktiebolag (Scharins) om att få sälja all överskottskraft till bolagets trämasseindustri i Byske. Ekonomin var därmed säkrad.

14. Den 1 juli 1908 levererades den första elströmmen från Finnfors till sulfittfabriken i Örviken. Och den 2 september tändes lamporna i staden... !

LARS WESTERLUND



Skellefteå Kraft – en framgångssaga

TOMAS MARKLUND, MORÖN

När beslutet om Finnfors togs 1906 fastslogs att man skulle ha relativt låga taxor för att stimulera introduktionen av el i industrin och i de enskilda hemmen. Det var framgångsrikt. På 1930-talet hade man den billigaste strömmen i landet och den högsta förbrukningen av kilowattimmar per person.

En viktig grundsten har varit att Skellefteå Kraft skulle förbli i kommuninvånarnas händer. Helt enkelt Ej till salu! Redan i slutet av 1910-talet var det flera privata intressenter som ville köpa. På 1980- och 90-talet fanns i kommunen politiska viljor som ville sälja. Även under de senaste årtiondena har penningstarka företag hört av sig och en börsintroduktion har förts på tal. Men de majoriteten av skellefteborna har varit bestämda. - Vi vill ha kvar vårt kraftföretag i kommunal ägo. Det är också förutsättningen för att Skellefteå Kraft varje år ska ge ett bidrag till kommunen på 200-300 miljoner kronor.

Alf Marklund var åren 2010-2021 ordförande i Skellefteå Kraft. Han hade då i ett par år varit ledamot i styrelsen. Han berättar att när han började som ordförande hade produktionen varit i stort sett lika stor under 40 år. Men tiden och en stor etablering skulle ändra på det. Först blev vindkraften en ny och viktig kraftkälla. Skellefteå Kraft var tidiga med att investera i den. I Blaiken, Storuman satsade man 3, 2 miljarder kronor under flera år på 2010-talet. Där finns idag mer än 100 vindkraftverk.

- Vi var tidiga och det ledde också till att vi var först med att se bristerna och problemen. Å andra sidan ledde det till att de som arbetade hos Skellefteå

teå Kraft blev duktiga på att lösa problemen. De har därför också anlitats att senare hjälpa andra.

En annan mycket viktig investering Alf berättar om är transformatorstationen i Högnäs, väster om Medle. Den byggdes ut till en kapacitet på 600 megawatt (MW). Som jämförelse kan nämnas att Skellefteås hela förbrukning inklusive Bolidenbolaget är på ca 140 MW.

Det visade sig några år senare i samband med Northvolts etablering vara viktigt, eftersom de ensamma hade behov av ca 350 MW. Kapaciteten fanns redan klappad och klar! Det blev ett av de viktiga argumenten för den etableringen. När dessutom kommunen utöver kraften kunde erbjuda en djupgående hamn, ett centralt beläget markområde och tillgång till flyg samt en väl fungerande kommunal service blev Northvolts beslut inte så märkligt. Skellefteå Kraft blev sen också ett av de första bolag som gick in med pengar i Northvolt, när man satsade 100 miljoner i företaget några månader efter beslutet om etablering i Skellefteå 2017.

Alf poängterar vikten av att Skellefteå Kraft inte bara är inriktat på att producera och sälja el. Viktigt att företaget är duktigt även på fibernät (IT), på servicenät, dvs. transport av el, samt på fjärrvärme. Till utvecklingen hör också att göra befintliga kraftstationer effektivare. Genom effekthöjning kan man leverera ström med väsentligt lägre spänningsförluster. På bl.a. dessa skilda sätt kan man se till att Skellefteå Kraft även fortsättningsvis kan vara en framgångssaga!



Finnfors kraftstation som byggnadsminne

PERNILLA LINDSTRÖM, FROSTKÅGE

”Den gamla kraftstationen i Finnforsfallet är en mycket väl bevarad anläggning som är öppen för visning. Den ger en god förståelse för vattenkraftens funktion och förmedlar en uppfattning om elkraftens roll i samhället vid förra sekelskiftet. Med sin högklassiga wienerjugend i både exteriören och interiören byggnadsminnesförklarades byggnaden 1993.

Arkitekten Axel Rudolf Bergman fick uppdraget att formge stationshuset. Detta var ett av hans tidigare verk och anses också vara det bäst bevarade, han kom med tiden att ansvara för formgivningen av ett femtontal kraftstationer runtom i Sverige. Stationen i Finnfors har karaktäriserats som ”den optimala arkitektoniska tolkningen av den elektriska vattenkraftstationen som förmedlare av ett närmast kliniskt rent energislag”.

Den elektriska utrustningen i form av generatorer, matare och regulatorer levererades av Luth & Rosén i Stockholm. Kontrollutrustningen som ständigt skulle övervakas, placerades på en väggstavla i vit marmor på ett balkongplan ovanför turbinerna. Turbinerna var dubbla tvillingturbiner av Francis-typ och kunde ge 850 kW vardera. Redan två år efter starten behövdes mer kraft än man räknat med och en tillbyggnad utfördes. Samme arkitekt anlätades även denna gång och han valde att förlänga stationen med väsentligen samma formspråk som han använt tidigare. Tillbyggnaden stod klar 1912. ”



Finnforsfallet har under mer än hundra år varit ett populärt utflyktsmål. Här är några frälsningssoldater på plats 1915.

Finnfors kraftverksmuseum

JENNY FAHLGREN

Ett besök i Finnfors tar dig på en spännande och lärorik tur i den gamla kraftstationen. Den står intakt med generatorer, turbiner och instrument och är ett museum över vattenkraftens historia. Med sin vackra miljö och med dåtidens moderna teknik var kraftstationen en del av det som fick staden och industrin i Skellefteå att blomstra.



Bygget tog två år

Finnforsfallet, med en fallhöjd på 19 meter, var den perfekta platsen för Skellefteälvens första vattenkraftverk. Bygget drog igång 1906 och bara två år senare stod Finnfors vattenkraftverk klart. Det var vattenrallare som genomförde det tunga och ofta farliga arbetet. Tidvis var det 200 man som jobbade i Finnfors.

Jugendstil

Finnfors kraftstation är byggd i jugendstil. Arkitekten Axel Rudolf Bergman ritade kraftstationen och den är den bäst bevarade av de kraftstationer han ritat.



Norrlands största kraftstation

Ursprungligen hade kraftstationen fyra generatorer. Redan 1912 stod en femte generator klar. Finnfors var då, under en kort period, den största kraftstationen norr om Dalälven.

Följ vattnets väg

I museet kan du följa vattnets väg in i stationen genom den 50 meter långa tilloppstuben. Tuben är handnitad, det vill säga de värmdes upp bultarna och knackade dit dem en och en med hammare.



Egen verkstad

I verkstaden tillverkades de verktyg och reservdelar som behövdes i kraftstationen.

Kontrolltavla i marmor

En våning upp stod maskinisten. Han var fint klädd och gav order till arbetarna nere på golvet genom ett talrör. Hans uppgift var att varje halvtimme skriva upp hur maskinerna gick och hur mycket de producerade. Kontrolltavlan var moderiktigt gjord i marmor, ett material som inte leder ström.



Den olja som droppade ur maskinerna återvanns.



Den stora förändringen –

NILS-ERIK WESTERMARK, PETIKNÄS

Jag växte upp på 1940-50 talet i ett hem där värmen alstrades i 2 järnspisar, och mat lagades på dessa och en kokplatta. Sedan blev det i ett hus med självcirkulerande vattenburen vedvärme. Flera grannar installerade olja som bränsle i sina pannor. Fri vedbrand beskattades, medan oljan kostade 180 kr kronor/m³. Från år 1976 har villan i Skellefteå värmts med direktel, ved och pellets, men från år 2020 försedd med vattenburen bergvärme.

Sedan anställningen år 1962 på Skellefteå Kraft AB, senare Skellefteå Kraftverk, har jag varit med om utbyggnad av vattenkraft och sen fjärrvärmeanläggningar och distributionsnät. Under 1980-talet blev det torvproduktion och trädbränsleinköp och från 1990 marknadsutveckling av pelletseldning. Har fått uppleva en oerhörd utveckling och utvidgning av bygdens energiproduktion!

Vattenkraft.

I vattenfallen, i allt från de minsta bäckarna till de mindre älvarna, byggde byborna gemensamma anläggningar för att såga timret till plank och brädor. Först vattendrivna grovbladiga sågar för att ersätta den gammalmodiga kransågningen med stocken upplagd på bockar. En man som drog sågbladet uppåt och en man som stod under och drog åt andra hållet. Tungt och arbetskrävande arbetssätt.

Man dämde upp vattendraget i den övre ändan av fallet i älven och ledde vattnet i en ränna eller i en trätub. Vattnet fick sedan rinna över, eller under, ett skovelhjul som gav kraft att driva sågbladen upp och ner i stället för att med handkraft göra detsamma. Stockarna matades in mot bladen med kraft från skovelhjulet.

I stället för att mala säden för hand så kombinerades ofta sågen med en vattendriven kvarn där stenarna lagts på varandra och drevs runt med vattenkraft och malde säden till mjöl. På liknande sätt nyttjades vattenkraften till att driva takspånhyvlar. Takspånen ersatte det tidigare sättet att nyttja björknäver som taktäckning.

Belysning.

Belysningen inomhus ordnades fram till slutet av 1800-talet med bloss och ljussken från öppna spisar. Karbid-och fotogen lampor började då komma till användning. Men första världskrigets ransonering av fotogen och elektricitetens utveckling gjorde att installationen av vattenkraftturbiner och elgeneratorer kom igång. Dessa mindre anläggningar drevs av enskilda personer eller ekonomiska sammanslutningar. Elkraften distribuerades i mindre elnät ut till gårdarna. Fler än hundra små elproduktionsanlägg-

ningar uppfördes i Skelleftebygden åren kring 1920. Det blev närmast till en folkrörelse att framställa sin egen elektricitet!

Ökat elbehov

Elkraftens möjligheter gjorde att efterfrågan på el ökade. Vedkapar och tröskverk samt såganläggningar med elmotorer krävde ökad produktion. Denna ökning krävde ytterligare elkraft som inte kunde genereras i de små först byggda anläggningarna. Kraften måste då tillföras med ledningar från större anläggningar, som byggdes i bl.a Skellefteälven med början i Finnfors 1908. I samband med att de små kraftanläggningarna behövde få förstärkt tillförsel av el, så köpte leverantören Skellefteå Stads Kraftverk allteftersom upp de mindre anläggningarna med åtföljande distributionsnät och kunder..

Ivar Hellders skrifter.

Förre Överingenjören vid Skellefteå kraft, Ivar Hellder, har i sju skrifter, från åren 1971-1978 noggrant inventerat och dokumenterat utvecklingen och avvecklingen av kraftkällorna under denna period i Skellefteå Krafts eldistributionsområde.



Petiknäs kraftstation. Foto: Ivar Hellder

elektricitet som folkrörelse

Skellefteå Krafts produktion.

Skellefteå Krafts utbyggnad och utveckling ser i grova drag ut på detta sätt :

I Skellefteälven byggdes kraftstationer i Finnfors 1908, 1912, 1935, 1955 och 1976, Krångfors år 1928, 1948 och 1973, Selsfors 1945 och 1975, Granfors 1953 och 1965, Båtfors 1961-62. Rengård 1970 och 2023-24. Dessutom tillkommer: Grytfors, Slagnäs, Bergnäs, Rebnis, Sädva och Ringsele..

I Piteälven inköptes år 1990 Sikfors och i Indalsälven Sällsjö år 1991-93. I Rickleån finns Bygdsiljum, Äglund, Fredriksfors, Sågfors och Bruksfors. I Öreälven finns Agnäs och Storforsen och i Umeälven Klippen Och i Åbyälven Hednäs.

I Petikån vid Petiknäs uppfördes år 1918 en kraftstation som drevs till år 1935 då den togs ur drift. År 1989 uppfördes där en ny station i privat regi men som kom att övertagas av Skellefteå kraft.

I Bureälven återuppfördes Stormyrforsen år 1977 och år 1992 Mjödvattnet-och Falmarksforsens kraftstationer.

Outbyggda vattendrag.

Malån, som tidigare haft elproduktion i Bjurfors, planerades för elproduktion, men där stötte man på mostånd vid förnyade försök till utbyggnad på 1960-talet. Så den är fortsatt outbyggd. Likaså i Kågeälven och Byskeälven blev motståndet mot utbyggnad så stort att den stoppades.

Sjöregleringar.

För att öka den tillgängliga vattenmängden i Skellefteälven så reglerades och dämades med början från år 1936 de stora sjöarna Uddjaur och Storavan och år 1938/62 Hornavan. Rebnisjåure tillkom år 1974.

Kraft- och värmeproduktion från 1978.

Bostadsuppvärmning med el utvecklades i omgångar, men tog fart 1963 med Atriumhusen på Alhem i Skellefteå centralort. Många hus hade installerat oljeeldning, men oljekrisen på 1970-talets början, och utbyggnad av kärnkraft ledde till en ökad elanvändning i uppvärmning av fastigheter.

I Skellefteå centralort startade vid samma tid uppbyggnaden av rördistribuerad fjärrvärme.

Först vid Nordanåområdet med oljeeldade mindre panncentraler. Men utvidgades succesivt ut i stadskärnan för att år 2023 omfatta hela området från Degerbyn ut till Skelleftehamn inkl. områden söder om älven.

Från 1981 användes torv och trärester (grot) som bränsle. Ny fastbränsleanläggning invigdes år 1986 på Hedensbyn. Den kompletterades år 1996 med en kraftvärmeanläggning där också storskalig pelletsproduktion togs i drift. Träpelletsen användes vid konvertering av oljepannor i t.ex skolor. Men såldes också till Stockholm Energi samt på den lokala marknaden i kombination med mindre pelletsbrännare för att i småhus ersätta olja-ved och el som bränsle. I Malå startade kraftvärme år 1991. Lycksele energi inköptes år 2000 och där startades kraftvärme samma år.

Vindkraft.

Ett mindre vindkraftverk installerades år 1982 på Näsudden i Skelleftehamn. Verket fungerade inte tillfredsställande och skrotades efter en tid. Nya tag togs med vindkraften och från år 2003 till år 2017 har installerats 130 stycken vindkraftverk i 4 parker.

NILS-ERIK WESTERMARK



Ullbergsträsk kraftstation år 1920. Maskinisten Joel Westermark visar instrumentpanelen.

Burlidens kraftstation – ett av många små kraftbolag som startade kring 1920

KARL ERIK BOSTRÖM, SKRÅMTRÄSK

1906 projekterade Skellefteå stad Finnfors kraftstation och bara två år senare stod anläggningen klar. El skulle bli a säljas till Örviken där en sulfidfabrik skulle byggas.

I och med att staden fick sälja el dit och till några fler intressenter ansåg man att den ekonomiska risken inte var så stor. Mer om Finnfors på annat ställe i denna utgåva.

Med denna tillgång av ström så öppnades också möjlighet för i andra hand hushåll i staden och dess närhet om tillgång till elektriskt ljus. Ryktet gick om denna fantastiska uppfinning även ute i byarna – ”att det kunde bli ljusst som på dagen” även efter mörkrets inbrott.

Intresset blev stort även på landsbygden

Redan nu började tankarna ute i bygden att även de skulle få del av detta. Hittills hade man länge levt med ljuset från den öppna spisen eller fotogenlampa. Så kom 1:a världskriget och priset på fotogen steg till orimliga nivåer enligt den tidens mått. ”Nödbelysning” blev karbidlampor som inte bara väsnades utan även framkallade mindre angenäma dofter.

Under 1917 förbjöd dessutom staten försäljning av fotogen till allmänheten p g a kriget och det var en del av orsakerna till den "boom" som skulle följa. Några lokala kraftstationer hade redan börjat projekteras men nu gjorde många andra byar också slag i saken.

Burlidens kraftstation var en av dessa projekt.

Intressenter inom byarna Ljusvattnet, Skråmträsk och Burliden hade under hösten 1917 diskuterat frågan om att bilda en förening med uppgift att elektrifiera

fiera dessa byar.

Därföre hade Skellefteå kraft anordnat ett möte i Skråmträsk – men villkoren som kraftbolaget erbjöd accepterades inte av delegerade från byarna.

15/12 1917 hölls konstituerande stämma och 1918 beslöt nämnda byar att bygga en egen kraftstation i Övre Burliden. I styrelsen satt Nils Brännström och P.A. Vidmark Ljusvattnet, Anton Brännström och Bernhard Lundsqvist Skråmträsk samt Alfred Tjärnström, Burliden.

Anläggningen blev oerhört dyr i förhållande till sin kapacitet. Arbetarna hade ända upp till 25:- per dag, vilket var ovanligt denna tid.

Skråmträsk och Bjurfors elektriska distributionsföreningar hade också för egen del ansökt hos länsstyrelsen att få dra egna elledningar

Svar enl Kungörelse t v:

"Genom nådig resolution den 26 september 1919 har Kungl Maj:t dels meddelat Skråmträsk elektriska förening m. b. p. a. eller dess rättsinnehavare tillstånd att, under förbehåll av enskild rätt, från en kraftstation vid Burliden i Burträsk framdraga elektriska högspänningsledning under en tid av fyrtio år, samt tillsvidare hava till anläggningen hörande lågspänningsledning, som föra växelström med en spänning icke väsentligt överstigande 125 volt till jord- eller likriktad ström, framdragna inom område för allmän väg, under iakttagande av föreskrifterna i gällande författningar om elektriska anläggningar, dels ock förordnat, att ifrågavarande o s v....."

Umeå, i landskansliet, den 31 oktober 1919.

På länsstyrelsens vägnar:

Gustaf Hultman

Elias Brandel



Burlidens kraftstation: Bild Rolf Lundström 1990

Men starten var inte särskilt lyckosam, Den 8 dec samma år uppstod en spricka i dammen så abonnenterna fick vara utan lyse till julafton 24 dec. Under sommaren 1934 gjordes en grundlig reparation i dammen som kostade 8000:-. Den 21 augusti 1930 inträffade en eldsvåda i maskinhuset som var uppfört i trä. Samtliga maskiner förstördes men brandförsäkringen täckte skadorna.



Kontrollpanel i Burlidens kraftstation.

Vid tiden kring 1937 försågs 13 kringliggande byar med elström från kraftstationen. Förbrukningen hade då stigit markant därför köpte man tillskottskraft under 5 år från Skellefteå kraft. År 1942 köptes hela Burlidens kraftbolags anläggning upp av Skellefteå kraft men anläggningen var ändå i bruk till 1967 med den siste maskinisten Ragnar Johansson.

Förutom att Skellefteå kraft fick överta verksamheten så erhöll man därmed både fler abonnenter och färdiga linjenät.

Burlidens kraftstation var ju anlagd i Bureå älv lik som Falmarksforsen och ett antal andra kraftstationer i biflöderna som ex-vis Bygdsiljums kraftstation. Andra som nyttjade kraften från älvens vatten var alla dessa kvarnar. Där måste naturligtvis Burlidens kvarn nämnas som låg ca 800 m nedom kraftstationen.

Många föreståndare passerade genom åren i Burlidens kraftstation

Till föreståndare från 1 sept 1918 utsågs maskinisten vid Råknäs kraftstation i Piteå, Gustav Granström som efter 1 år lämnade sin tjänst. Övriga maskinister har varit Nyman 1919-1920, Oskar Rönnlund 1920-1923, Oskar Andén 1923-1930, John V. Johansson 1930-1942, Ragnar Johansson 1942-1967.

Alfa Laval

Bonden Oskar Danielsson i Skramträsk införskaffade 1930 en Alfa Laval mjölkmaskin. Tio år efteråt hade nästan alla i byn mjölkmaskin....

Dottern Helga berättade "- Pappa borde ha haft provision från försäljaren på alla mjölkmaskiner han inspirerade folk att köpa".

Men redan 1919 kunde häradssdomare Brännström i byn säga sitt virke med elkraft till husbehov och försäljning.

Men lönsamheten var inte god för många av dessa små kraftverk. En del höll ut länge innan de blev uppköpta förutom de som lade ner efter några år eller gick i konkurs.

Men spåren efter kraftverken kan man se fortfarande. Gamla linjenät och vägar kan tydligt ses även idag. Trådar och stolpar är borttagna men stigarna/vägarna kan man inte missta sig på.

KARL ERIK BOSTRÖM

Källor: Bl a Ivar Hellder: Vattenkraft i Burträsk socken



Generatoren i Burlidens kraftstation.

Slutet för de små kraftverken

STIG SANDSTRÖM, ERSMARK

Vårfloden 1936

Detta är århundradets mest kända översvämning i norra Västerbottens kustland. Dels för att den var mycket omfattande och dels för att den även drabbade centrala Skellefteå.

Söndag 3/5 började vattnet i Skellefteälven att hastigt stiga. Vattennivån var som högst 6/5 då den var 2,8 m över det normala. BP-macken på Manhemska-
jen stod då 60 m ute i älven.



1936-05-06 Tuva-
gårdsvägen 74 och 76
i Norra Tuvan.
(NV/Skellefteå mu-
seum, färglagd)

Problem vid kraftverken

Kusmarks kraftstation i Kvarnfallet var hotad och det gjordes arbete för att skydda den och vakt sattes ut.

Vattenmassorna hotade dammanläggningarna i Bursiljum och driften vid kraftstationen stoppades.

Vid kraftstationen i Stormyrforsen i Bureälven försvann de timrade dammluckorna.

Vattnet trängde in i kraftverket vid Sikån i Kalv-



1936-05-06 trängde Klintforsån in i Bröderna Nordins snickerifabrik, Stensvedjan, Degerbyn. Fotot är från 12/5 då en skyddsmur håller på att uppföras (NV/Skel-
lefteå museum, färglagd)

I Skellefteälven rasade den södra stolpkronan invid Finnforsälvens utflöde i Skellefteälven och stora delar av kringliggande landsbygd blev utan elektrisk ström.

Dammen vid Klutmarks kvarn och såg blev åtskilligt ramponerad och vattenmassorna hade gnagt sig in bakom den brytare, som uppförts för att skydda kvarnen.



1936-05-09 Östra bron i Kusmark översvämmad (NV/
Skellefteå museum, färglagd)



1936-05-12 Holmfors kraftstation vid nuvarande skolan i Kåge var hotad och maskineriet har stannat. Det befarades att Holmforsbron skulle föras ut i havet (NV/
Skellefteå museum, färglagd)

träsk, bröt sönder timmerslussen och rännan för vattenintaget och forsade in i kraftstationsbyggnaden. Maskinerna hade då hunnit räddas.

Kraftstationen i Rickleån vid Storbrännan blev ramponerat men stod kvar. Kraftstationshuset hade

förankrats för att inte spolats iväg av vattenmassorna.

Kvarnbyn vid Rickleån blev i flera dagar utan elektrisk ström då vatten trängt in i byns lilla kraftstation som var inrymd i kvarnbyggnaden. Förstärkningsarbeten vid kvarndammen bedrevs av hästar och man-skap.

På kraftstationen i Bygdsiljum har man fått använda pumpar för att hindra vattnet från att nå upp till generatoren. Vid dammen för kraftverket och kvarnen fick 4-5 man och ett par hästar utföra förstärkningsarbeten och täta väggarna.

Små vattenkraftverk försvann

På 1920-talet fanns det ett 70-tal små kraftstationer i det som idag är Skellefteå kommun. De startades ofta med att byn bildades en belysningsförening.

De flesta av de små kraftverken har försvunnit. Orsakerna var bl.a. bristande vattentillgång och att tekniken var bristfällig och gjorde eldistributionen fylld av avbrott. På vinterkvällarna när elen behövdes som bäst blev näten ofta överbelastade och det blev strömavbrott.

Naturkatastrofer som översvämningarna skapade diskussioner om den småskaliga elproduktionen var en framkomlig väg. Stora reparationer krävdes utan att man för den skull fick högre kvalitet på leveranserna.

Exemplet Kågeälven

I Kusmark skulle det 1913 byggas en ny kvarn och i sambanden med det uppstod också tankar på en kraftstation i Kvarnfallet

Aktier tecknades och ett bolag bildades för att förverkliga tanken. Kraftstationen som folkhumorn döpte till Porjus byggdes på den gamla kvarnens plats medan den nya kvarnen byggdes några kilometer nedströms.

I maj 1914 var elektrifieringen av byn genomförd. Man fick snart sin första kund i Ersmark som lagt planerna på ett eget kraftverk på hyllan och 1916 anslöt sig till "Porjus".

Men vattentillgången i älven räckte inte till och man tappade Ersmark som kund då de 1926 bytte till Skellefteå Kraftverk.

År 1930 drabbades anläggningen av en maskinskada. Under reparationstiden var man tvungna att köpa reservkraft från Skellefteå Kraftverk.

År 1941 fick man också köpa in stora mängder reservkraft och 1942 sålde man bolaget till Skellefteå Kraftverk.

Nedströms kunde man i Kåge redan 1910 få ström



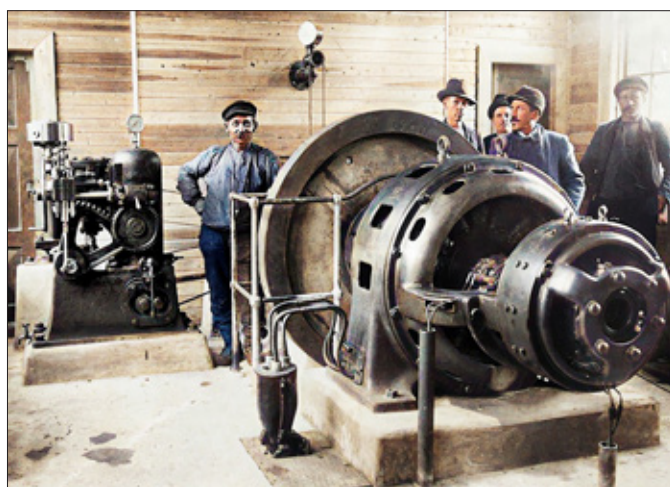
1915 Kusmarks kraftstation (Skellefteå museum, färglagd)

från Holmforssågen. Men bristen på elmätare gjorde att man istället tog betalt per lampa efter dess storlek. Men när leverantören kom och ville ha betalt så stämde inte de uppgivna uppgifterna. Dessutom kunde sågen inte leverera likström i nivå med behovet.

Därför bildades 1916 Storkåge elektriska förening och 1917 kunde kraftstationen tas i bruk och leverera växelström. Man fick också kunder i Drängsmark och Frostkåge elföreningar. Men då vattentillgången i älven var för dålig så överlät man de byarna 1933 till Skellefteå Kraftverk.

Men problemen växte och 1937, året efter den stora översvämningen, överläts distributionen i Kåge till Skellefteå Kraftverk. Utrustningen på kraftstationen såldes 1939 till Holmfors kraftstation.

STIG SANDSTRÖM



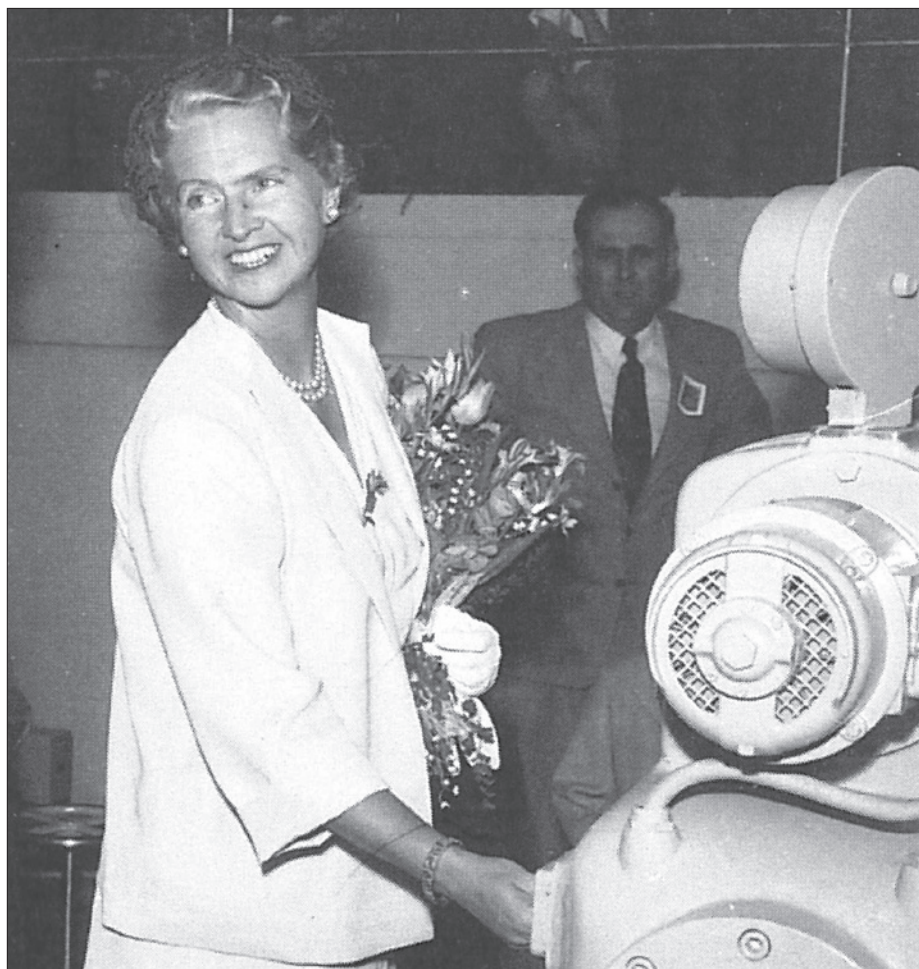
1917 Kåge Kraftstation (Skellefteå museum, färglagd)

Sibylla – hertiginnan av Västerbotten

Arvprins Gustav Adolf hade redan vid dopet den 15 juni 1906 utnämnts till hertig av Västerbotten. Hans första officiella uppdrag på egen hand var invigningen av kraftstationen i Krångfors sommaren 1928.

Efter vigseln med prinsessan Sibylla i Coburg hösten 1932, så gick det nyblivna hertigparets första resa till Skelleftebygden i slutet av februari 1933 med stopp i Boliden, Varuträsk och Stensvedjan innan ankomsten till Stadshotellet. Hertigparet besökte också Skellefteå vid 100-årsfirandet sommaren 1945 och invigde då Selsfors kraftstation.

Efter Gustav Adolfs död vid en flygolycka i Köpenhamn den 26 januari 1947, så kom Sibylla - hertiginnan av Västerbotten - under de följande åren besöka Skelleftebygden vid åtskilliga tillfällen, bl.a. för kraftverksinvigningar. Som på bilden nedan - vid invigningen av den nya kraftstationen i Finnfors den 8 september 1956.



Sibylla och Gustav Adolf i Boliden februari 1933.

**Besök gärna den
lokalhistoriska portalen:
lokalhistoriaskelleftea.se**

Pris 60 kr

Skelleftebygden