

J. Franke

Josephina Riego föds 1843-07-25 i en cirkusfamilj från Göteborg. Fadern hette Johan Riego och modern Anna Stiegler som härstammade från Norge.

Josefina uppträder redan som liten som lindansös och turnerar över hela landet samt även i Finland. Ofta tillsammans med sin bror Rudolf. Carl Franke är med på turnéerna som trumpetare. Men hennes karriär fick ett tragiskt slut ...

Hernösand. Den Riegoska lindansartruppen, som erhållit kon. bef: hdes i länet tillstånd att å marknaderne inom länet gifwa representationer, infann sig wid den nyligen hållna marknaden i Sollefteå, men blef af "wederbörande" derstädes förnekad att uppträda. Truppen måste derföre med oförrättadt ärende lemna marknaden och hade tillika den olyckan på resan derifrån, att den hästskenade, efter hwilken Josefina Riego åtte, och då hon sökte att hoppa ur åkdonet lyckades detta ej bättre, än att hon fick sitt ena ben krossadt och ligger nu på lazarettet, sedan amputation lyckligen blifwit verkställd. — Utan att vara någon vän af fringresande lindansaretrupper måste man, såsom menniska, ömna för hwarje olycklig; denna flicka uppehöll kanske genom sin konst en hel familj och ligger nu hjälplös — och detta härleder sig till en stor del från ett i otid utöfwadt maktspråk.

1862-10-11 Norrländska Korrespondenten om den tragiska olycka som tvingar henne att amputera högra benet nedanför knäet och ersätta med ett träben

Men det var krut i Josefina! Några månader efte amputationen så var hon lärning hos en fotograf i Sundsvall. Yrket ansågs sedan 1860-talet respektabelt och lämpligt för kvinnor.

Efter ytterligare några månader så öppnade hon egen ateljé i Sundsvall. År 1864 var hon i Åbo och Kuopio som fotograf.

Hon gifte sig 1865 med musikern Carl Franke som brukade spela på hennes föreställningar. De flyttar till Luleå där hon öppnar ateljé under, enligt uppgift, namet Josefina Riego. De får sonen Rudolf och flyttar till Skellefteå 1866 där hon öppnar egen ateljé omkring 1867.



1863-06-27 Josefina kungör i Norrländska Korrespondenten att hon öppnat ateljé i Tjulins gård i Sundsvall

Josefina fortsätter att förkovra sig som fotograf och lär sig att kolorera svartvita fotografier med oljefärger. Porträtt kostar fem riksdaler riksmünt per dussin.

1871 låter hon meddela att hon från Stockholm har tagit hem "en ny och god Aperot för Fotografi, och rekommenderar sig hos ortens respektive herrskaper till utförande af såväl kabinetts- som visitkort och Landskapsstycken".



Ca 1878. Josefina Franke f. Riego (1843–1904)

År 1877 sökte hon och Carl tillstånd för "panoramavisningar". Då skrev kronofogde Sparrman om henne i ett rem issyttrande: "Hustrun begagnar wisseligen träben, men lider deraf icke mera än att hon kan gå

och färdas som hon behagar. Till och med har jag varit i tillfälle se henne dansa å offentlig bal, och det på ett sätt, som gjorde, att man icke skulle tro att henne hafwa träben”.

Vid panoramavisningar placerades breda målningar runt rummets väggar och mellan målningarna och åskådarna, byggdes det upp en förgrund för att ge känsla av djup. Helst skulle rummet vara runt och åskådarna flyttade runt för att se bilderna

År 1877 hade Josefina panoramavisningar i sitt tält i Stadshusträdgården. Bland de målningar som visades var ”Totalansigten från Wien” av landskapsmålaren Carl Thinie.

I samband med att man 1878 flyttade in i huset vid Boströmsbäcken döptes ateljén om till C. Franke. Foton märkta J. Franke är alltså tagna senast 1878.

Hon var skicklig på att väva, knyppla och i all slags handslöjd.

Josefina Franke avlider på julafton 1904. Hennes foton ingår i museets samling

1870



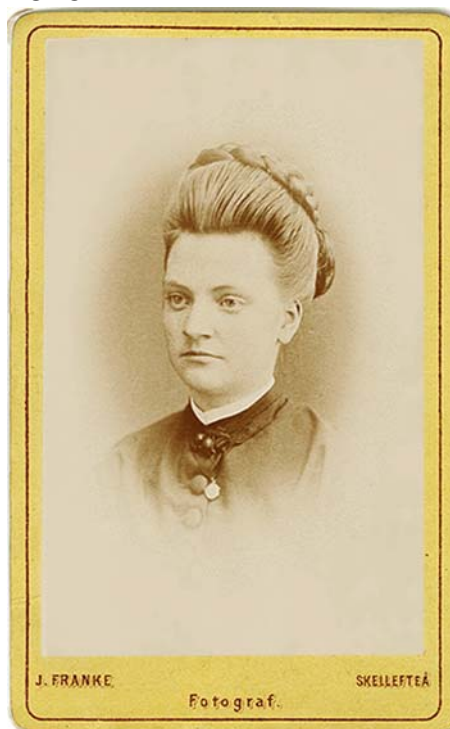
1870 Johan Lundqvist (1861–1919), Catharina Lundqvist f Aman (1835–1916) och Karl Lundqvist (1862–1932). Alla från Hortlax

1873



Albert Langman (1853–1916) från Piteå (källa Skellefteå museum)

1875



1875 Fröken Augusta Fougman *1855 (källa Skellefteå museum)

1876



Alma (1862–1935) och Ellen Brandt (1872–1945) (källa Hans Renhorn)

1878



Johan Stefanus Pihlström. Sadelmakare (källa Hans Renhorn)

1877



Okänd kvinna född 1862-01-20 (källa Hans Renhorn)